

## Szachy jako gra i metafora cywilizacji europejskiej

Agnieszka Stempin

Muzeum Archeologiczne w Poznaniu

*„...Szachy przedstawiają wszelką władzę i cały świat... i tak zwycięstwo rycerzy, roztropność sędziów, powaga wikariuszy, stałość królowej i zgoda pionków winny być przypisane czci i sławie króla... Pionki są koroną figur, cóż bowiem uczyniłby wikariusz królewski bez rolnika, którego troską jest dostarczać doczesny pokarm? Cóż uczyniłby rycerz gdyby nie miał przed sobą kowala, który robi ostrogi, uzdy i siodła? Jakże możni żyliby bez szat, gdyby zabrakło tego co sukno robi i je sprzedaje? Cóż poczęliby królowie i królowe bez lekarzy? ...” Jakub de Cessolis, ok. 1300*

Szachy są kojarzone przez współczesnego człowieka z intelektualną rozrywką, symboliką kontrastu czarno-białych pól, czasami ze znanymi i podziwianymi arcymistrzami, lub z analogiami do poszczególnych figur – każdy bowiem woli być „królem”, niż przysłowiowym „pionkiem”. Nawet jeśli nie gramy czynnie w szachy, nie znamy ich reguł, rozpoznajemy je automatycznie i rozumiemy ich funkcję. Wszyscy zgodzimy się, że to gra, ale czy ktokolwiek z pytanych odpowiedziałby, że szachy to metafora cywilizacji europejskiej?

W swej klasycznej formie, szachy jako jedyna gra posiadają przybory, które tworzą system 6 różnych, ściśle określonych pojęć związanych z miejscem figury na wyznaczonym polu oraz jej siłą taktyczną. Różnorodność ta stała się ważnym czynnikiem, decydującym o uniwersalności gry, o jej elastyczności w dostosowywaniu do potrzeb interpretacyjnych różnych społeczności, co sprzyjało akulturacji, przy jednoczesnym bardzo wysokim poziomie wymagań intelektualnych. Szachy powstały dość dawno temu, najczęściej wskazuje się okres V-VI wieku, mają więc około półtora tysiąca lat, choć należy zaznaczyć, że nie są nestorami gatunku – wiele gier jest starszych. Obecna, nowożytna postać reguł tej gry, znana jest zaledwie od końca XV wieku, co oznacza że przez większość swojej historii szachy rozgrywane były wg zasad i w formie stworzonej na przełomie starożytności i średniowiecza. Już w 1694 r. angielski orientalista Thomas Hyde zidentyfikował Indie jako wyjściowy obszar szachów i od tego czasu ta hipoteza nie budzi większych zastrzeżeń (ryc. 1). *Czturanga* (tak brzmi najstarsza nazwa szachów) była grą wojenną, w której figury stanowiły odpowiedniki formacji wojskowych, a ich siła bojowa jaką dysponowały na 64 polowej desce, odzwierciedlała rzeczywistą moc taktyczną analogicznych jednostek. Pierwsza wzmianka o szachach, pochodzi z dokumentu pt. „życie Harshy” (*Harshacharita*), monarchy władającego północnymi Indiami pomiędzy 606, a

648 rokiem (Grandet, Goret 2012: 23). Armie<sup>1</sup> dysponowały identycznymi bierkami. Wśród nich najważniejszą stanowił władca – szach (dzisiejszy król), a następnie wezyr, czyli dowódca wojsk (dzisiejszy hetman lub królowa). Obie figury wyobrażano jako mężczyzn siedzących na specjalnych tronach, dźwiganych przez słonie. Miejsca obok zajmowali wojownicy walczący na słoniach bojowych, następnie konni, a na skraju szachownicy stały rydwany bojowe. Pionki zaś wyobrażały piechotę. Poszczególne ruchy były ograniczone do mniejszej niż dziś liczby pól, istnieje również duże prawdopodobieństwo, że wówczas kolejność ruchów figur ustalano poprzez rzuty kośćmi<sup>2</sup> (Stempin 2012: 74). Persowie, którzy szybko zainteresowali się szachami (tu o zmienionej nieco nazwie jako *chatrang*), włączyli je do sfery edukacji arystokratycznej, a także uczono na ich podstawie zarządzania wojskiem. Drugi, bardzo istotny etap historii gry rozpoczyna się wraz z ekspansją arabską. W nowym, muzułmańskim środowisku nastąpił twórczy rozwój szachów, co było konsekwencją włączenia ich w struktury szeroko rozumianej nauki. Al-Adli, jeden z pierwszych znanych z nazwiska arabskich szachistów, zapisał: *„trzy rzeczy zostały stworzone w Indiach, których żaden inny kraj nie znał, to są: księga „Kalila wa Dimna”, dziewięć cyfr, którymi można policzyć do nieskończoności i szachy* (Eales 2001: 27-29; Golladay 2007:102)<sup>3</sup>. Na dworze Abbasydów praktyka szachów była częścią *âdâb*, czyli obowiązku człowieka wykształconego. To Arabowie stworzyli szachy jako czysto intelektualne wyzwanie, pozbywając się elementów losowych i wypracowali pierwszą specjalistyczną literaturę problemistyczną, czyli formę zadań szachowych wykorzystywaną do dziś (tzw. *mansuby*). Jedną z najważniejszych modyfikacji dokonała się w dziedzinie stylistyki figur. Zmiana jaka wówczas nastąpiła zadecydowała o dalszych losach gry - z pierwotnych form realistycznych, a więc 32 sztuk mini-rzeźb, bierki przekształcone zostały do konwencji abstrakcyjno-geometrycznej (ryc. 2). Powodem tego zabiegu był obowiązujący w ortodoksyjnym islamie zakaz przedstawiania oblicza Boga oraz postaci ludzkich i zwierzęcych (czyli ożywionej rzeczywistości), co traktowane było i jest jako bałwochwalczy akt konkurencyjny do boskiego stworzenia<sup>4</sup> (Wąs 2008: 7-13). Dzięki strukturze geometrycznej figur arabskich osiągnięto uniwersalizm przekazu, a to niewątpliwie pomogło w

---

<sup>1</sup> Cztery lub dwie armie. Na ewentualność pierwotnie czwórkowego ustawienia figur wskazuje relacja z ok. 1030 r. uczonego i podróżnika arabskiego Al-Biruniego szczegółowo opisującego taką grę hindusów. Z opisu nie wynika jednak czy jego obserwacja dotyczyła jedynej znanej w Indiach formy szachów, czy tylko jakiejś zaskakującej go odmiany (Eales 2001 : 29).

<sup>2</sup> Figury miały przyporządkowane cyfry i w ten sposób ustalano kolejność ruchów.

<sup>3</sup> Najslawniejsi arabscy gracze X w., to Al- Suli, lider rozgrywek szachowych na dworze kalifa Al.-Muktafięgo, (zmarł w 946 r.) i jego uczeń Al.-Lajlaj (zmarł w 970 r.). Ten ostatni wzbudzał taki podziw, że przypisywano mu nadprzyrodzone zdolności, a nawet wynalezienie gry. Obie postaci są autentycznymi osobami, Al.-Suli był członkiem tureckiej rodziny książęcej, autorem historii kalifatu Abbasydów, oraz napisał pracę o szachach. Przed nimi znanych było dwóch mistrzów szachowych Al.-Adli i ar-Razi. (Eales 2001: 20)

<sup>4</sup> Pierwsza wzmianka o ikonoklazmie w islamie zawarta jest w edykcji wydanym przez kalifa umajjadzkiego Jazida II z roku 724, (Wąs 2008: 8)

upowszechnieniu znajomości gry w sferach mniej zamożnych. Styl figuratywny, który generował znacznie większe nakłady pracy i wymagał wyspecjalizowanych umiejętności, uznawany był za ekskluzywny i pozostał zarezerwowany dla elity. W ten sposób już na bliskowschodnim etapie rozwoju szachów, wykształcił się podział na dwa nurty kształtów figur. Potwierdzają to również znaleziska archeologiczne. Siedem figur z kości słoniowej, odkrytych w 1977 roku na uzbeckim grodzisku w Afrasjapie, (dawna Samarkanda), wykonanych zostało w stylu figuratywnym, indyjsko-perskim. Pochodzą one z okresu preislamskiego, z VII w. i są uznawane za najstarsze, znane dotychczas figury szachowe (ryc. 3.1) (Buriakow 1980: 162-172; Contadini 1995: 111; Fahid 2018: 14). Z kolei w 1939 roku, w północno-wschodnim Iranie, w miejscowości Nishapur, znaleziono 12 najstarszych figur, wykonanych w stylu abstrakcyjno-arabskim, datowanych pomiędzy VIII/IX w. (ryc. 3.2) Odkrycia te stanowią podstawowy zakres form dla najstarszej gry i źródło odniesień dla innych, późniejszych znalezisk. Pierwszą odmianę określa się stylem figuratywnym lub realistycznym, a drugą abstrakcyjnym – arabskim, geometrycznym albo muzułmańskim.

Szachy w wersji geometrycznej-muzułmańskiej, jako pierwsze dotarły na tereny Europy wraz z ekspansją arabską, rozpoczynając kolejny etap rozwoju królewskiej gry. W 2 połowie IX w. szachy znane są w emiracie Ummajadów w Kordobie i mniej więcej w tym samym czasie pojawiły się na Sycylii (Nedoma 2014: 243). W Cesarstwie Bizantyńskim gra mogła być znana nieco wcześniej, bo od początku IX wieku, chociaż nigdy nie stała się tam popularna (Eales 2002: 41). Źródła pisane w XI wieku potwierdzają powszechne praktykowanie gry w Italii (Bubczyk 2009:204). W Czechach znajomość szachów zarejestrowana została w 2 poł. XI w. w anonimowej legendzie o męczeństwie Św. Wojciecha, *Quatuor immensi*, (Iwańczak 2001: 454). W Polsce źródła pisane o szachach wspominają bardzo późno bo dopiero w XIV wieku ale już z 1 poł. XI wieku znane są z wykopalisk bierki szachowe, a jeden z najświetniejszych europejskich kompletów figur średniowiecznych pochodzi z Sandomierza<sup>5</sup> (Gąssowska 1964: 148-168; Bubczyk 2003, 2003a; Stempin 2018: 31-54; 81-93). Gra przenikała na Zachód Europy przez dwie strefy transferowe: Półwysep Iberyjski i południowe Włochy (ryc. 4) i tą drogą zajmiemy się w bieżących rozważaniach, choć należy wspomnieć, że adaptacja szachów nie przebiegała w Europie jednakowo. Tereny Rusi kijowskiej zapoznały się z szachami poprzez bezpośredni kontakt z Bliskim Wschodem, dzięki prężnie działającemu szlakowi kaspijsko-wołyżańskiemu i wzdłuż Dniepru, gdzie dochodziło do relacji z Arabami, Persami i

---

<sup>5</sup> Tematyka tego artykułu nie pozwala na szersze rozwinięcie kwestii adaptacji szachów na terenie Polski ale jest to ciekawa i bogata problematyka, a śladów znajomości gry na tych terenach w średniowieczu zachowało się wiele. Zatem w bibliografii, wskazane zostaną publikacje odnoszące się do tego zagadnienia.

Chazarami w VIII – IX w. (Linder 1975; 1994: 25). Szachy nie przeszły też na tym terenie takich zmian jak w Europie Łacińskiej i do dziś, co widać w warstwie terminologicznej, kontynuują dawną formę persko-arabską. (tabela 1).

Utwór *Einsiedeln Poem* inaczej określany jako *Versus de scachis* odnaleziony w klasztorze Einsiedeln w Szwajcarii, jest najstarszym literackim świadectwem obecności szachów na terenie Europy (Gamer 1954: 739-740; Eales, 2001:31-40; Bubczyk 2009:7) i datowany jest na schyłek wieku X (ok. 997 roku). Następny poemat zatytułowany *Ruodlieb* pojawia się w bawarskim klasztorze Tegernsee ok. 1050 r. i jest autorstwa tamtejszego mnicha (Eales 2001: 43, 50). Teksty odkrywane w opactwach wskazują na docieranie tam ksiąg, których kompilacje i tłumaczenia dały impuls nie tylko do poznania gry w lokalnym środowisku ale jednocześnie do budowania odmiennej od pierwowzoru arabskiego, bliższej realiom europejskim nomenklatury poszczególnych figur, a tym samym innego charakteru jaki gra zaczęła tu przyjmować (Eales 2001: 52). Dotychczas bowiem szachami toczono wyłącznie wojnę, w Europie staną się one z czasem, odzwierciedleniem społeczeństwa. Klasztory zasłużyły się także przechowaniem w skarbcach katedralnych, najstarszych i najbardziej spektakularnych okazów samych figur. Trafiały one tam dzięki donacjom, co potwierdzają katalońskie testamenty, pojawiające się w XI wieku, z których najstarszy został sporządzony przez Ermengola I z Urgell (Bubczyk 2009:116-117; Duran-Porta 2017: 173) i datowany jest na lata 1007/1008. Zwyczaj darowania ekskluzywnych szachów z kryształu górskiego lub z kości słoniowej, obserwujemy na trasie pielgrzymek do Santiago de Compostella. Do dziś te piękne okazy rzeźbiarskie zachowały się w opactwach: Świętego Idziego (Saint-Gilles-du-Gard we wschodniej Langwedocji), benedyktyńskim klasztorze Św. Piotra w Cluny (Francja) oraz kościele Św. Piotra w Ager (Sant Pere d'Àger, Hiszpania)<sup>6</sup>. Kryształ górski zachwycał, dostrzegano jego właściwości fizyczne, świetlne i symboliczne. Pisał o nim Św. Augustyn, tak tłumacząc pochodzenie: „*Jest to śnieg stwardniały na lód przez wiele lat, do tego stopnia, że przez słońce ani ogień łatwo nie daje się stopić*” (Kobielus 2012:121). Minerale ten przyrównywano do Trójcy Świętej lub, jeszcze częściej do Najświętszej Marii Panny: „*Kryształ cały jest czysty i przejrzysty, nie ma w sobie żadnego cienia, żadnej ciemności. Podobnie i Najświętsza Dziewica Matka, lecz w o wiele większym stopniu błyszczy jasną wielkością oraz dobrocią, bez zepsucia i bez skazy*” (Kobielus 2012: 118-119). Szachy spotykały się w ostrą krytyka kościoła (Bubczyk 2018: 160-166), ale same przybory w przypadku donacji klasztornej przestawały być elementem gry. Dzięki wtórnemu

---

<sup>6</sup> Jest to w rzeczywistości najbardziej kompletna grupa szachów z kryształu górskiego jaką znamy, część bierok przechowywana jest w Museum of Lleida, reszta w Muzeum Narodowym Kuwejtu (Duran-Porta 2017: 180).

wykorzystaniu w roli *spolium*, czyli w zmienionej funkcji jako kamieni szlachetnych zdobiących np. relikwiarze, były widoczne i podziwiane. Najbardziej znanym przykładem jest relikwiarz Św. Felicjana w San Milan de la Cogolla z osadzonymi w nim kryształowymi szachami. Nie dziwi też, że eksponowanie szachów znalazło się w kręgu zainteresowań Cesarstwa Niemieckiego i tradycji nawiązującej do Karola Wielkiego. Zachowało się kilka ekskluzywnych kompletów średniowiecznych, które są mu przypisywane, jako dary otrzymane od abbasydzkiego kalifa Haruna al- Rashida. Żaden z nich nie mógł być w rzeczywistości użytkowany przez cesarza Franków, a faktyczne ich wykorzystanie nastąpiło w okresie rządów młodego cesarza Ottona III, w czasie od 996 do 1002 r. i w nawiązaniu do idei renowacji *Imperium Romanorum*. Liczne kościelne fundacje cesarskie, wymagające relikwii sprawiały, że tego typu drogocenne przedmioty (znajdujące się prawdopodobnie w skarbcach wcześniej) wykorzystywane były do udekorowania i wzbogacania powstających obiektów. Zespół 14 figur ze skarbca katedry w Osnabrück to do dziś ozdoba kolekcji tamtejszego Muzeum Diecezjalnego (ryc. 5). Nie wykluczone, że stanowiły posąg cesarzowej Teofano, a po jej śmierci mogły zostać ofiarowane katedrze przez syna - Ottona III (Fahid 2018: 316). Kryształowe figury szachowe użyte jako pojemniki relikwiarzowe znajdują się też w skarbcach katedralnych Halberstadt i Münster. To także donacje kościelne tego władcy, dokonane w końcu X w. (Fahid 2018: 316). Otton III znany jest z zainteresowania grami tablicowymi, co potwierdza jeden z ciekawszych epizodów dotyczących rozgrywek, jaki wydarzył się w akwizgrańskim palatium (Banaszkiewicz 2000: 375-386). Jego następcą, Henryk II już w pierwszej swojej fundacji dokonanej w latach 1002-1014 w związku z koronacją królewską w katedrze w Akwizgranie (Aachen), używa figur szachowych w wystroju słynnej złotej ambony (ryc. 6a), nakreślając przy ich udziale bogaty program ideologiczny swoich rządów (Fahid 2018: 317-318).

Kolejnym miejscem, w którym figury szachowe odegrały dużą rolę jest Opactwo Saint-Denis pod Paryżem, miejsce pochówku i kultu Św. Dionizego, apostoła Galii. Jeden z najważniejszych średniowiecznych zespołów figur szachowych z kości słoniowej, będący własnością tamtejszego skarbca katedralnego<sup>7</sup>, dzięki imponującemu wyglądowi, ekskluzywnemu surowcowi i tradycji wiążącej go z własnością Karola Wielkiego, został dołączony do innych „insygniów i ozdób królestwa”. Stało się to najprawdopodobniej za sprawą opata Sugera w okresie 1124 – 1129 podczas tworzenia z Saint Denis królewskiej nekropoli władców Francji (Pastoureau 1990; Cortez 2011: 104-112; Grandet, Goret 2012: 28-29). Komplet posiada formę figuratywną, choć w kilku elementach widać nawiązania do

---

<sup>7</sup> przechowywany jest obecnie w Département des Monnaies, Médailles et Antiques z Bibliothèque Nationale de France w Paryżu

tradycji arabskiej, abstrakcyjnej. Został on wykonany w Italii, w środowisku normañskim, w warsztacie obróbki kości słoniowej w miejscowości Amalfi, nieopodal Salerno. Figury wyrażają szczególną sytuację polityczną tego regionu i stanowią kompilację postaci ze świata bizantyńskiego (król i królowe), Indii i islamu (rydwany i słonie) ale także obszaru anglo-normañskiego (rycerze konni i piechurzy) (ryc. 7). Wśród bierok pojawia się nowa osoba – królowa. Po raz pierwszy na szachownicy staje obok króla (szacha) kobieta, zajmując miejsce persko-arabskiego *vizira*, czyli królewskiego doradcy. Na obszarze Europy nie obowiązywał ikonoklast, dlatego też droga powrotu do figuratywnych, realistycznych kształtów figur była otwarta. Tym bardziej, że szachy doskonale nadawały się do tworzenia rozbudowanych wątków narracyjnych dzięki wielości bierok i ich gradacji. Najbardziej znanym przykładem tego nurtu jest znalezisko ze szkockiej wyspy Lewis gdzie odkryto 93 figury szachowe wykonane w większości z kłów morsa (ryc. 8) i datowanych na koniec XII lub 1 poł. XIII w. (Caldwell, Hall 2014, 2018). Figury szachowe przedstawiające postaci określonych stanów społeczeństwa średniowiecznego, są niewątpliwym wkładem Europy w rozwój gry królewskiej. W zbiorze tym znajdujemy cały przekrój społeczny od króla, królowej poprzez biskupów,<sup>8</sup> którzy zastąpili perskie słonie oraz rycerzy konnych i bardzo charakterystyczną formację pieszych wojowników skandynawskich określanych *berserkerami*. Ich miejsce szybko zajęła wieża zamku – symbol średniowiecznego świata do dziś stojący na szachownicy. Te ekskluzywne komplety produkowane były nieopodal norweskiego Trondheim (Caldwell, Hall 2014; 2018). Od końca XII w. rozwija się maniera podobnych przedstawień, a analogiczne bierki, znajduwane są na terenie Niemiec, Francji, Danii, Anglii, Skandynawii jak również Polski (Holländer 2005: 54-64, Niemiec 2011: 171-195). Figury te będą towarzyszyły nam na kartach tej książki.

Szachownice wraz figurami są ważnym elementem fabuły literatury arturiańskiej. Pojawiają się jako gra magiczna, w której plansza służy rozgrywaniu losów bohaterów i sterowaniu rzeczywistością (Bubczyk 2009: 72). Od XII wieku szachy przede wszystkim były tajemnicze, zadziwiające, znajdowały się na nich złote i srebrne figury. Utrwały wśród rycerstwa etos, w którym stanowiły bardzo ważny punkt w zakresie zajęć elitarnych. Jak czytamy w *Pieśni o Rolandzie* „(...) w wielkim sadzie; koło niego Roland i Oliwier, (...), i z nimi tylu innych: jest ich ze słodkiej Francji piętnaście tysięcy. Na białych jedwabnych dywanach zasiedli rycerze; dla rozrywki najstarsi i najmędrsi grają w warcaby i w szachy, a płochą młodź bije się w szable” (*Pieśń o Rolandzie* 1932). Kultura rycerska przejawiała się w

---

<sup>8</sup> obecnie tak samo określanani na Wyspach Brytyjskich jako *bishops* (gońce)

odrębnych obyczajach takich jak: pasowanie na rycerza, posiadanie herbu i zawołania, odpowiedniego wychowania i kierowania się wzorcami utrwalanymi w literaturze (Bubczyk 2009: 19-50). Już na przełomie XI/XII w. Petrus Alfonsi nadworny lekarz angielskiego króla Henryka I, w dziele *De disciplina clericalis* (opartym na arabskim przekładzie perskiego VI-wiecznego poematu *Kalila wa Dimna*), sformułował szereg postulatów dotyczących umiejętności jakie powinny cechować każdego rycerza. Jedną z nich, zaliczoną do praktycznych, była gra w szachy (Bubczyk 2009: 34-35) Wśród licznych bohaterów powieści, należących do kanonu literatury europejskiej, a których nieodłącznym atrybutem były szachy, są Roland, Tristan i Izolda oraz sam król Artur czy Karol Wielki (ryc. 9) (Bubczyk 2009: 28-29; 86; 127; 171-172). Echa wspaniałych kompletów szachowych podziwianych również przez rycerstwo, znajdujemy w literaturze. Z omawianymi powyżej szachami „Karola Wielkiego” z opactwa Saint Denis, wiązany jest ustęp w utworze *Romance de Persival* Chretien de Troyes z ok. 1181-1191 r. w którym rycerz Gauvain używa szachownicy jako tarczy upuszczając ogromnych rozmiarów figury szachowe z kości słoniowej (Cordez 2011: 114)

Historia szachów, to również w dużej mierze historia koloru, jego rozumienia i symboliki. Pozornie problematyka jest oczywista, trudno bowiem o bardziej sugestywny obraz niż czarno-biała szachownica. Jednak poczucie takiego kontrastu, jednoznaczne dla dzisiejszego odbiorcy, ukształtowało się dopiero na przełomie XII i XIII w. Podłoże na którym odbywały się rozgrywki szachowe, rejestrowane przede wszystkim w ikonografii oraz wyobrażeniach towarzyszących architekturze (witraże, polichromie, zdobienia posadzkowe), zawierało się w 3 barwach: czerwieni, bieli oraz czerni, a także w czwartym wariacie, szczególnie często obecnym w najstarszym okresie, mianowicie szachownicy monochromatycznej. I tak - czerwień – to symbol koloru w sensie nadania barwy (każdej nie tylko czerwonej), biel to brak barwy w znaczeniu czystości, naturalności, natomiast czerń w starszych okresach była oznaką zbrukania (Pastoureau 2013: 18). Nadawanie przedstawieniom wczesnych szachownic kontrastu czerwono-białego, było niczym innym jak informacją o podziale na pola barwione i bezbarwne. W okresie jednego stulecia - od połowy XII do połowy XIII w. takie postrzeganie opozycji kolorystycznej kończy się (ryc. 10). Najczęściej przyczyna tej zmiany upatrywana jest w zwiększonym dostępie do traktatów dotyczących kolorów autorów starożytnych, wprowadzonych do dyskursu intelektualnego, dzięki intensywnie rozwijającemu się ruchowi translatorskiemu głównie dzieł Arystotelesa<sup>9</sup>. Nowe definiowanie i klasyfikacja kolorów

---

<sup>9</sup> Traktat *De coloribus*, który zdobył dużą popularność w średniowieczu, nie był autorstwa Arystotelesa ani Teofrasta, jak wówczas sądzono, a jedynie któregoś z późniejszych uczniów Stagiryty, ale przyczynił się do upowszechnienia linearnej klasyfikacji kolorów (Pastoureau 2013: 37)

skutkowało odczytaniem czarnego jako barwy ascezy i pokory, a biel i czerń stają się skrajnymi biegunami postrzegania kontrastu, charakterystycznymi do dziś (Pastoureu 2006: 312). Swoje odzwierciedlenie znalazły w szachowej symbolice gry ze śmiercią (ryc. 10.4) w malarstwie, a w bliższym nam czasie również w filmie (*Siódma pieczęć* Ingmara Bergmana). Zmiany w postrzeganiu barw królewskiej gry, czytelne są także w miejscach odwiedzanych powszechnie i dostępnych dla ogółu, jak na przykład we włoskich kościołach. Z kaplicy pałacowej normañskich władców Sycylii w Palermo (1130-1143), pochodzi polichromia ze sceną przedstawiającą muzułmanów grających w szachy na jednobarwnej szachownicy (ryc. 10.1). Deska czerwono-biała wykonana z okresie 1163-65, wyobrażona jest na mozaice podłogowej katedry w Otranto, gdzie pozbawiona figur stanowi symbol ścierania się dobra i zła (ryc. 10.3). Wspaniały przykład opozycji czarno-białej, stanowi tematyka przedstawiona na posadzce kościoła San Savino z Piacenzy (ryc. 10.2). Mozaika zdobiąca chór świątyni, ukazuje świat ziemski i cechy warunkujące panujący w nim ład. Umieszczono tam scenę gry w szachy, stanowiącą alegorię życia zgodnego z prawem, w przeciwieństwie do gry w kości będącej przyczyną zła. W ten sposób gry zostały włączone w system ukazywania etycznych postaw, obrazowania dekalogu, dzięki metaforze *Discordie* (niezgody) oraz *Concordie* (zgody i braterstwa), czyli odwiecznej walki cnót i wad (Smoláková 2011: 574). Wykorzystanie gry w intelektualnym nurcie nauki kościoła, potwierdza nieliczna grupa figur szachowych, wykonywanych w specjalistycznych pracowniach obróbki kości słoniowej (i kłów morsa) w Kolonii i Paryżu, w połowie wieku XII. (ryc. 11). Okazy stylistyki abstrakcyjnej-arabskiej, pochodzące z terenów bliskowschodnich, datowane na VIII-IX w. wykorzystywano wtórnie wykonując na nich serie rzeźb przedstawiających sceny biblijne (Camber 2005:38-58).

W środowisku zakonnym powstał również jeden z najbardziej znanych moralitetów średniowiecznych, *Liber de moribus hominum ac officiis nobilium sive super ludo scaccorum* (tzw. Księga figur szachowych)(1259-1273), (Hojdis 2000: 77-110; Karłowska-Kamzowa 2000). Napisany został około roku 1300 przez genueńskiego dominikanina Jakuba de Cessolis i doczekał się ponad 200 odpisów<sup>10</sup>, co oznacza że jego popularność w kopiowaniu była konkurencyjna z biblią. Angielska wersja tego dzieła wydana przez Williama Caxtona, *The Booke and Playe of Chess* (1474), była jedną z pierwszych książek drukowanych w języku angielskim.(Hojdis 2000: 80). Figury szachowe w funkcji miniaturowego obrazu społeczeństwa, spełniały rolę dydaktyczną i wpisane zostały w dominikański wykład teorii pamięci, gdyż *memoria* służyć miała w tym wypadku etyce budującą mądrość – jedną z czterech

---

<sup>10</sup> znanych do dziś nie tylko w wersji łacińskiej ale także licznych przekładów na języki narodowe (Iwańczak 2001: 623-634)



cech kardynalnych (Hojdis 2000: 81). Księga służyła dominikanom w pracy kaznodziejskiej, stanowiąc osnowę wątków kazań ukazujących wiernym wzorce relacji społecznych, w których każdy znajduje swoje miejsce i każdy jest ważny. Porównania między społeczeństwem, a szachami były znane wcześniej, łatwo odnajdywano analogie między głównymi mieszkańcami zamków, ale brakowało średniowiecznych *laboratores*, czyli świata pracy. Cessolis rozszerzył polityczną metaforę, i chociaż wszystkie pionki w szachach wykonują ten sam ruch, to scharakteryzowano każdy z nich osobno, aby mogły reprezentować różne profesje (Karłowska-Kamzowa 2000; O'Sullivan 2012: 3-4).

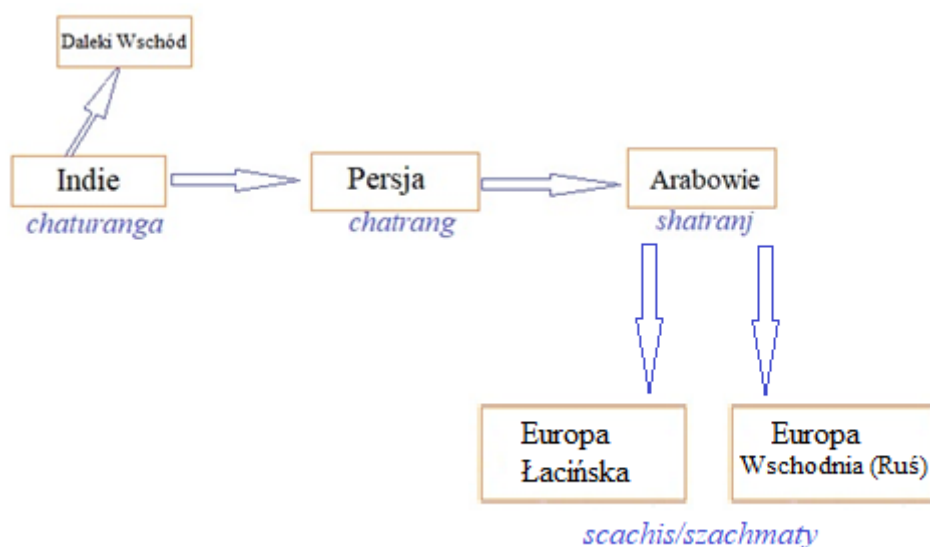
Literatura szachowa rozwijała się w średniowieczu bardzo dynamicznie, przy czym niektóre pozycje były powszechnie kopiowane jak wspomniana „*Księga figur szachowych*”, inne były pojedynczymi egzemplarzami tworzonymi na potrzeby jednego władcy. Przykładem tego ostatniego gatunku jest *El Libro de los juegos: acedrez, dados y tablas*, (*Księga o grze w szachy, kości i tabula*), manuskrypt króla Kastylii i Leonu Alfonsa X Mądrego, ukończony w Sewilli w 1283 r. (ryc. 11) (Golladay 2007; Schadler 2009). Jest to najcenniejsza średniowieczna pozycja zawierająca opisy znanych wówczas gier, z bogatą stroną ikonograficzną i rozwiniętą problematyką szachową. Hierarchię rozgrywek, będących alegorią ludzkich wyborów, zaprezentowano w formie legendy. Opowiada ona o królu, który chcąc poznać co w życiu człowieka jest najcenniejsze, poprosił różnych mędrców o wyjaśnienie. Pierwszy uznał za gwarancję szczęścia intelekt, drugi sprzyjający los, a trzeci połączenie tych dwóch elementów. Król nakazał sporządzenie gier, które zobrazują te odpowiedzi. I tak powstały szachy jako gra rozumowa, kości zależne wyłącznie od kaprysu fortuny oraz *tabula*, czyli gry tablicowe łączące spryt i los. Alfons X, uznawany za pierwszego króla – humanistę, szachy umiłował sobie w szczególnie sposób widząc w nich odbicie realiów politycznych i alegorię wyzwań stojących przed władcami przeszłości, teraźniejszości i przyszłości, widząc w nich nie grę, a „zwierciadło rzeczywistości” (Fajardo-Acosta, 2015: 489).

U podstaw powstania szachów legła potrzeba zobrazowania głębokich i rozbudowanych metafor. Reprezentowały one początkowo świat zmagania wojennych, później obrazowały społeczeństwo i jego hierarchiczne struktury, stanowiąc „teatr świata w miniaturze” (Wollesen 1990: 282). Benjamin Franklin w 1786 roku przekonywał, że „*życie jest formą szachów, mamy wiele do zdobycia, a także mamy wielu konkurentów lub przeciwników, z którymi trzeba się zmagać, spotyka nas wiele dobrych i złych wydarzeń, które często są skutkami naszej roztropności lub wręcz przeciwnych cech. Grając w szachy, możemy się uczyć żyć*” (Standage 2002: 39). Garry Kasparow w swojej książce przewrotnie konstatuje, że to „życie naśladuje szachy” (Kasparow 2008).

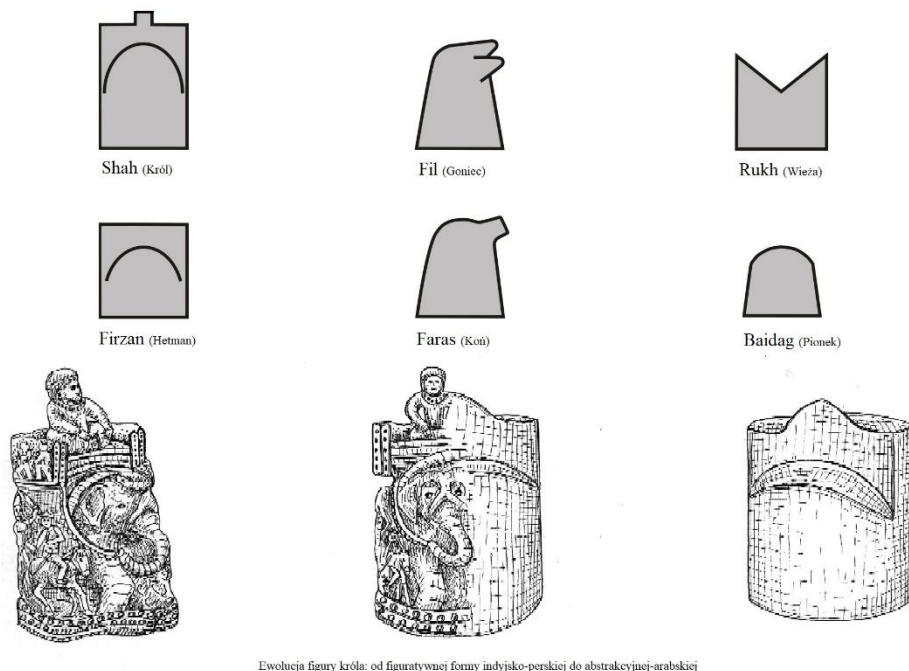
Ryciny i tabela:

Tabela 1. Słownictwo stosowane w poszczególnych językach na tle ówczesnego znaczenia i terminologii dzisiejszej. Opracowano na podstawie: Eales 2001: 23

Język perski	Język arabski	Znaczenie ówczesne	Termin dzisiejszy Europa Łacińska	Termin dzisiejszy Europa Wschodnia
<i>Chatrang</i>	<i>Shatranj</i>	<i>Szachy</i>	<i>Szachy</i>	<i>Szachmaty</i>
Shah	Shah	Król	Król	Korol
Farzin	Firzan oraz Firz (później Vizir)	Doradca	Królowa	Vizir (hetman)
Pil	Fil	Słoń	Goniec/Biskup	Słon (słoń)
Asp	Faras	Koń/Jeździec konny	Rycerz/Skoczek	Koń
Rukh	Rukh	Wóz bojowy	Wieża	Ładja (łódź)
Pujada	Baidag	Pieszy wojownik	Pionek	Pieszka



Ryc. 1 . Schemat prezentujący kolejne etapy rozprzestrzeniania gry w szachy. Opr. A. Stempin



Ewolucja figury króla: od figuratywnej formy indyjsko-perskiej do abstrakcyjnej-arabskiej

Ryc. 2 Ewolucja stylistyki figuratywnej (indyjsko-perskiej) do przedstawień abstrakcyjnych, geometrycznych (arabskich). Rys. J. Kędelska



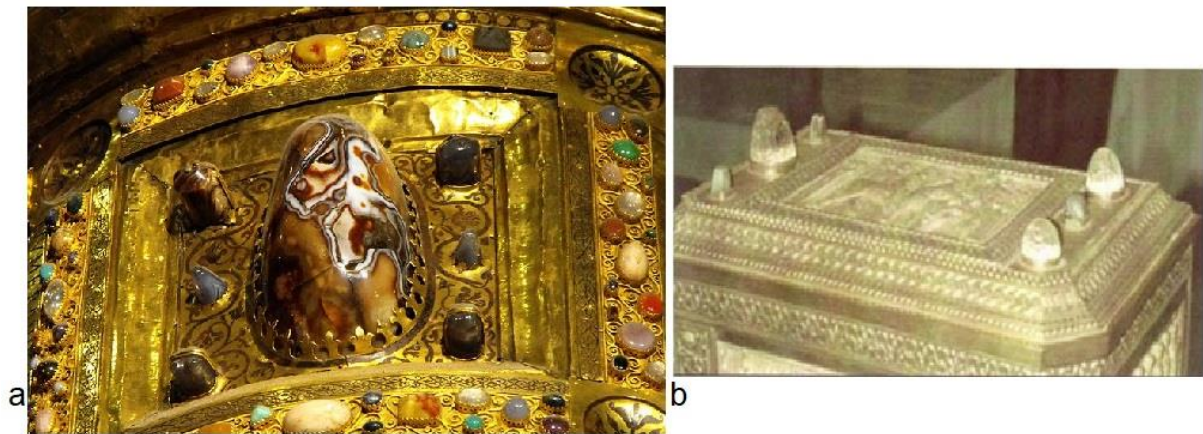
Ryc. 3 Najstarsze figury szachowe dwóch głównych nurtów stylistycznych. 1. Afrasjab VII w. styl realistyczny, figuratywny (wg Eder 1994: 72-74, ryc. 17-22); 2. Nishapur, VIII-IX w. styl abstrakcyjny, muzułmański. Wg. Fahid 2018: 23;



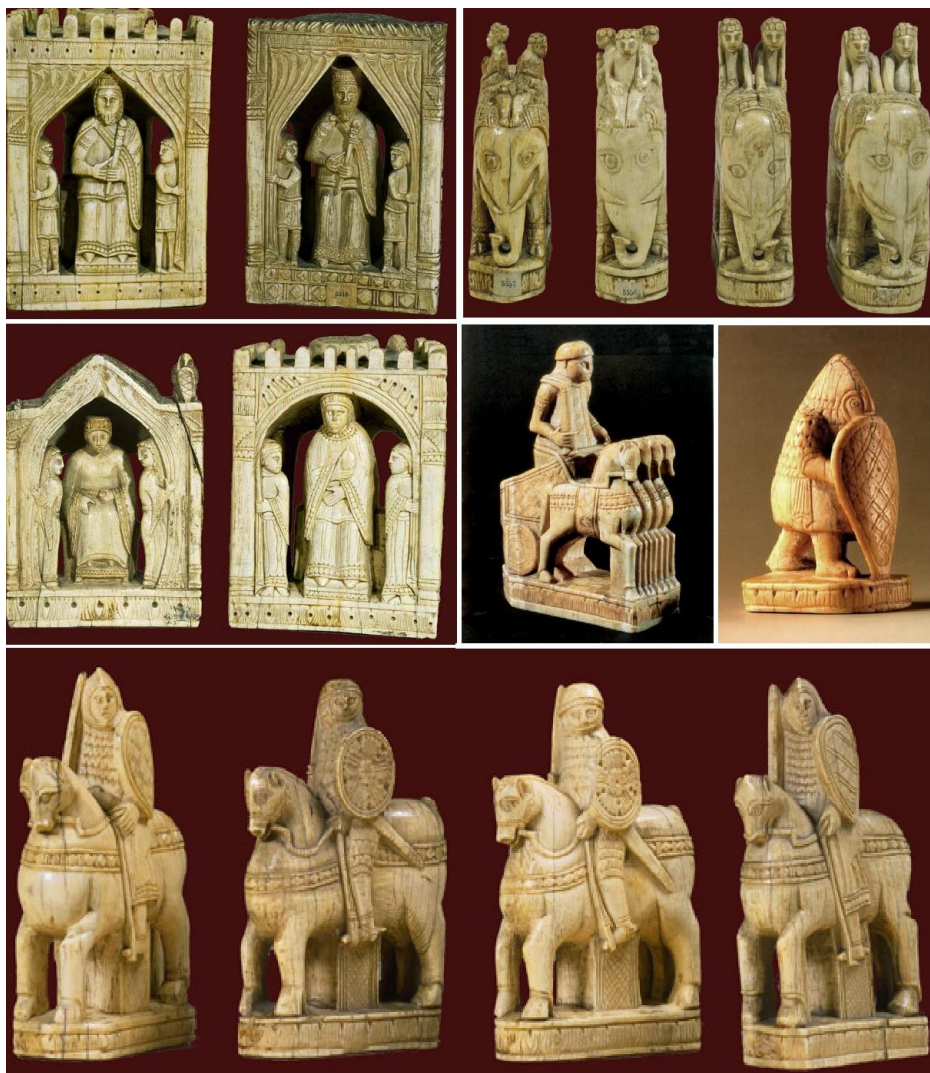
Ryc. 4. Kierunki napływu znajomości gry w szachy i najstarsze jej świadectwa w poszczególnych regionach, (opr. A. Stempin na podstawie J. L. Cazaux 2012: 56, ryc. 3)



Ryc. 5. Szachy z kryształu górskiego (styl palisadowy i arabski) – skarbiec katedralny Osnabruck (wykonane w Egipcie, Iraku lub Wschodnim Iranie (?), VIII-IX w. wg. Fahid 2018:



Ryc. 6, Figury szachowe jako *spolia*. a. Ambona Henryka II, Akwizgran. Kameryzowana szesnastoma figurami szachowymi i jedenastoma pionkami, wykonanymi w stylistyce abstrakcyjnej z agatu i chalcedonu, ułożonymi w formie krzyża, ich układ uważa się za intencjonalny (fot. K. Zisopulu); b. San Milan de la Cogolla. Relikwiarz Świętego Felicjana z osadzonymi na zwieńczeniu sześcioma figurami i pionkami z kryształu górskiego. (wg. Calvo 2001:11)



Ryc. 7 Szachy kompilacyjne z Opactwa Saint Denis, tzw „Szachy Karola Wielkiego”. Kość słoniowa, XI w. warsztat w Amalfi. królowie; królowe; gońce (wojsko na słońiach); wieża (rydwan, wóz bojowy); pionek (piechur); skoczki (konnica). Wg. National Library of France. <http://classes.bnf.fr/echechs/explo/index.htm> (dostęp 12.04.2019 r.)



Ryc. 8. Szachy ze szkockiej wyspy Lewis. XII/XIII w. wg. The British Museum <https://www.britishmuseum.org/about-us/news-and-press/statements/the-lewis-chessmen.aspx> (dostęp 12.04.2019)



Ryc. 9. Manuskrypt *Romans of Aleksander*, fragment bordiury. (<http://bibliodysey.blogspot.com/2009/09/romance-of-alexander-great.html>)



Ryc. 10, Barwa szachownic. 1. Pałac królów normkańskich na Sycylii - Capella Palatina w Palermo, konsekracja 1140 r., scena dwóch muzułmanów grających w szachy- najstarsze malowidło poświęcone tej grze w Europie. (wg. Chicco 1981: 7); 2. San Savino, Piacenza, mozaika podłogowa. W lewym, dolnym rogu umieszczono scenę gry w szachy symbolizującej sprawiedliwość (wg. Tronzo 1977: 15), 3. Otranto, mozaika podłogowa z szachownica symbolizującą walkę dobra ze złem, 4. Kościół w Täby (Szwecja) Polichromia Alberta Pictora, śmierć grająca w szachy (ok. 1480 r.) wg. Domena publiczna: <http://digitalmuseum.se/011013840748>



Ryc. 11. Narracyjne figury szachowe o treściach biblijnych, rzeźbione wtórnie w poł. XII w. na okazach bliskowschodnich, 1. Wieża, Frankfurt, kość słoniowa. Sceny z życia Hioba i celebrowanie Eucharystii, (wg. Camber 2005: 40); 2. Goniec, Kolonia, 3 ćw. XII w. kiel morsa, (wg. Camber 2005: 41), głowy Adama i Ewy wykonane na symbolicznych kłach (wg. Camber 2005: 41); 3 Wieża, Paryż-Luwr, kość słoniowa, XII w. Scena kuszenia w raju oraz wojna jako konsekwencja grzechu pierworodnego(fot. Muzeum w Luwrze)



Ryc. 12 Gra w szachy preentowana królowi. Libro de los Juegos. Ms F\_17v . Biblioteca del Real Monasterio de El Escorial, wg.

## BIBLIOGRAFIA

Banaszkiewicz J.,

2000 Jak Ezenfried Ezzo wygrał od Ottona III jego siostrę Matyldę. [w:] *Aetas media, aetas moderna. Studia ofiarowane prof. Henrykowi Samsonowiczowi w 70-tą rocznicę urodzin*: 375-386. Warszawa

Bubczyk R.

2003 Gry w szachy i kości w średniowiecznej Polsce, jako element europejskiej kultury rycerskiej. *Rocznik Polskiego Towarzystwa Heraldycznego nowej serii* 6(17): 9. Warszawa.

2003a Gry w szachy i kości jako rozrywki duchowieństwa w średniowiecznej Polsce. *Annales Universitatis Mariae Curie-Skłodowska, Sectio F*, 58: 25-33. Lublin

2005 *Szachy i rycerze*. Lublin

2009 *Gry na szachownicy w kulturze dworskiej i rycerskiej średniowiecznej Anglii na tle europejskim*. Lublin

2010 Rex ludens ad tabulam – gry na szachownicy a rzeczywistość. [w:] Skupiński (red.) *Średniowiecze w rozjaśnieniu*. Warszawa.

2018 Ludus Inhonestus et Illicitus, or Why the Game of Chess Came in for Criticism in Medieval Europe. [w:] *The Cultural Role of Chess in Medieval and Modern Times. The jubilee of the 50th anniversary of the discovery of the Sandomierz chess. Bibliotheca Fontes Archeologici Posnanienses* 18: 159-165

Buriakov U, F.

1980 K datirovke i atributsii nekatorykh shakhmatnykh naborov (v svete nakhodok 1977 g. na Afrasiabe). *Sovetskaya Arkheologiya* III, 1980:162-172



- Caldwell D., Hall M. A., Wilkinson M.  
 2009 The Lewis Hoard of Gaming Pieces: A Re-examination of their Context, Meanings, Discovery and Manufacture. *Medieval Archaeology* 53: 155-204
- 2014 *The Lewis Chessmen. New Perspectives*. Edynburg
- Camber R.  
 2005 Egregium scaccorum ludum: a romanesque ivory from Cologne rediscovered and the decline of ecclesiastical opposition to chess in the twelfth century. *Wallraf-Richartz-Jahrbuch*, 66: 39-58
- Contadini A.,  
 1995 Islamic Ivory Chess Pieces, Draughtsmen and Dice. [w:] *Islamic Art in the Ashmolean Museum*. Oxford: 111-155
- Cordez P.  
 2011 O jogo de xadrez: imagem, poder e igreja (fim do século X - início do século XII). *Revista de História*, 165: 93-119 ([www.redalyc.org/articulo.oa?id=285022065006](http://www.redalyc.org/articulo.oa?id=285022065006), dostęp 10.07.2019 r.)
- Duran-Porta J.  
 2017 Nuevos datos sobre la temprana difusión del ajedrez en los Pirineos, y una reflexión sobre las piezas de Àger. [w:] *Espatio, Tiempo Y Forma. Serie VII Historia del Arte Revista de la Facultad de Geografía e Historia*. 5: 171-187
- Eales R.  
 2001 *Chess. The History of a Game*. Scotland
- Fahid D. F.  
 2018 *Chess and other games pieces from islamic lands*. London
- Fajardo-Acosta F.,  
 2015 The King is Dead, Long Live the Game: Alfonso X, el Sabio, and the Libro de achedrex, dados e tablas. *eHumanista* 31: 489-523
- Gamer H. M.  
 1954 The Earliest Evidence of Chess in Western Literature: The Einsiedeln Verses. *Speculum*, 20:739-740
- Gąssowska E.  
 1964 Wczesnośredniowieczne szachy z Sandomierza, AP. T. IX, z. 1, s. 148-168
- Golladay S. M.  
 2007 Los Libros De Acedrex Dados E Tablas: Historical, Artistic And Metaphysical Dimensions of Alfonso X's Book of Games. The University Of Arizona 2007 Publikation: P Art & Culture Magazine, Fernando Pedró of Metajedrez (at the URL <http://www.metajedrez.com.ar> [https://web.archive.org/web/20110717133812/http://etd.library.arizona.edu/etd/GetFileServlet?file=file%3A%2F%2F%2Fdata1%2Fpdf%2Fetd%2Fazu\\_etd\\_2444\\_1\\_m.pdf&type=application%2Fpdf](https://web.archive.org/web/20110717133812/http://etd.library.arizona.edu/etd/GetFileServlet?file=file%3A%2F%2F%2Fdata1%2Fpdf%2Fetd%2Fazu_etd_2444_1_m.pdf&type=application%2Fpdf) (dostęp: 10.07.2019)
- Grandet M., Goret J-F,  
 2012 *Echecs et Trictrac, Fabrication et usages des jeux de tables au moyen age*. Paris
- Hall M. A.  
 2011 Playtime Everyday: The Material Culture of Medieval Gaming. [w:] E. J. Cowan, L. Henderson, (red.) *A history of everyday lives in medieval Scotland, 1000-1600*. Edynburg: 145-168
- Haug W.  
 1990 *Das Mosaik von Otranto: Darstellung, Deutung und Bilddokumentation*
- Hojdis B.

- 2000 *O współlistnieniu słów i obrazów w kulturze polskiego średniowiecza*. Gniezno-Poznań
- Holländer B i H.,  
2005 *Schachpartie durch zeiten und welten*. Hamburg
- Iwańczak W.  
2001 Tomasz Stitnego traktat o szachach. [W:] *Scriptura custos memoriae. Prace historyczne*. Poznań: 623-634
- Karłowska-Kamzowa A.,  
2000 *Spółczesność średniowieczna na szachownicy życia. Jakuba de Cessolis Traktat o powinnościach o obyczajach szlachty na podstawie gry w szachy*. (Fragmenty w tłumaczeniu polskim T. Jurek, E. Skibiński). Poznań
- Kobielus S.  
2012 *Lapidarium christianum*. Kraków
- Kluge-Pinsker A.  
1991 *Die Salier. Schachspiel und Trictrac. Zeugnisse mittelalterlicher Spielfreunde aus salischer Zeit*. Sigmaringen
- Nedoma R.,  
2014 *Old West Norse chess terminology and the introduction of chess into Scandinavia*. [w:] *The Lewis Chessmen. New perspectives*. Caldwell D., Hall M.A. (red.) Edynburg: 243- 259
- Niemiec D.  
2011 Czy Konrad Mazowiecki grał w szachy na Wawelu? W: K. Dziegielewska, Ł. Oleszczak red. *Po drugiej stronie... Raporty przyjaciół archeologów dla Wojtka Cholewy „Jonesa”*. Pętkowice 171-195
- O’Sullivan D. E.,  
2012 *Chess in the Middle Ages and Early Modern Age. A Fundamental Thought Paradigm of the Premodern World. Fundamentals of Medieval and Early Modern Culture*. 10. Berlin/Boston
- Pastoureau M.,  
2006 *Średniowieczna gra symboli*. Warszawa  
2013 *Niebieski. Historia koloru*. Warszawa
- Pieśń o Rolandzie,  
1932 *Pieśń o Rolandzie*. tłum. Tadeusz Boy-Żeleński, oprac. Józef Bedier, Warszawa
- Radzikowski P.  
1997 U źródeł współczesnego uniwersytetu. Pierwszy humanista hiszpański król Alfons X i jego ustawodawstwo szkolne. [w:] *Nauczanie w dawnych wiekach*. W. Iwańczak, K. Bracha (red.) Kielce: 247-258
- Schadler U., Calvo R.  
2009, Alfons X. "der Weise": Das Buch der Spiele. *Ludographie I*. Salzburg
- Smoláková M.  
2011 K ikonografii zobrazienia Bitka dvoch mužov (hráčov). *Archaeologia Historica* 36: 573-581
- Sołtysiak M.  
2014 Archeologia szachów. przyczynek do badania zmian kulturowych dotyczących pozycji kobiet w średniowieczu, na przykładzie transformacji figury weżyra w królową. [w:] *Homo Ludens* 1(6): 153-170
- Standage T.,  
2002 *The Turk: The Life and Times of the Famous Eighteenth-Century ChessPlaying Machine*. New York

Stempin A.

2012 Szachy. [w:] *Magia gry, sztuka rywalizacji*. Poznań

2018 An archaeology of chess pieces from medieval Poland: problems and possibilities. [w:] *The Cultural Role of Chess in Medieval and Modern Times. The jubilee of the 50th anniversary of the discovery of the Sandomierz chess. Bibliotheca Fontes Archeologici Posnanienses* 18: 61-73

Wąs A.,

2008 Anikoniczny obraz Boga w islamie [w:] *Arteria. Rocznik Katedry Sztuki Wydziału Nauczycielskiego Politechniki Radomskiej* 6: 7-13

Wiesiołowski J.

1993 Hołub z Bordeaux herbu Wczele. [w:] *Rocznik Polskiego Towarzystwa Heraldycznego*, nr I (XII), S.A. Kuczyński (red.) 13-23

Wollesen, J. T.

1990 Sub specie ludi... : Text and Images in Alfonso El Sabio's Libro de acedrex, dados e tablas. *Zeitschrift für Kunstgeschichte* 53: 277-308

Yalom, M.

2004 *Birth Of The Chess Queen*. London