



**Gród na Ostrowie,  
przy którym dziś jest Poznań**

# Pierwsze wzmianki o Poznaniu w źródłach historycznych

968 r.:...*Iordan episcopus Posnaniensis I* (Thietmar, II, 22: 73-74)

1000 r.:...*Vungero Posnaniensi excepto* (Thietmar, IV, 45: 208-209)

1005 r.:...*duo miliaria ab urbe Posnani* (Thietmar, VI, 27: 352-353)

1012 r.: *Eodem die Vungerus Posnaniensis cenobii pastor, consacerdos suus et suffraganeus, XXX. ordinationis suae anno obiit*  
(Thietmar, VI, 65: 406-407)

\*\*\*

*z Poznania bowiem [miał] 1300 pancernych i 4000 tarczowników,...*  
(MPH, T. I, s. 404; Gall, I, 6:27)

*Wtedy to Czesi zniszczyli Gniezno i Poznań i zabrali ciało św. Wojciecha.[...].  
A wspomniane grody tak długo pozostały w opuszczeniu,  
że w kościele św. Wojciecha męczennika i św. Piotra apostoła  
dzikie zwierzęta założyły swe legowiska.* (MPH, T.1, s. 414; Gall, I, 19: 45).

# Dlaczego Poznań nosi taką nazwę?

Według legendy, po latach spędzonych z dala od braci, Czech postanowił odwiedzić miejsce, w którym się rozdził, czyli gród gnieźnieński. Tak się złożyło, że w tym samym czasie na podobny pomysł wpadł też Rus. Jednak gdy Lech usłyszał o zbliżających się wojskach, był pewien, że jest to najazd na Jego młode państwo. Wyruszył więc bronić swych ziem. Na szczęście bracia rozpoznali się zanim doszło do rozlewu krwi, a w miejscu, w którym to się stało, założyli osadę o nazwie Poznań.



Naukowcy przypuszczają jednak, że być może nazwa grodu wzięła się od imienia jego zarządcy – Poznana.

Na początku XI w. biskup merseburski Thietmar zanotował pod rokiem 1005 (w związku z wyprawą wojenną Henryka II) "duo miliaria ab urbe Posnani", czyli "dwie mile od grodu Poznana".

**Poznan** to forma odmienna o pochodzeniu prasłowiańskim, analogiczna do nazw: Sandomierz, Wrocław, Radom, oznaczająca *Gród Poznana*.

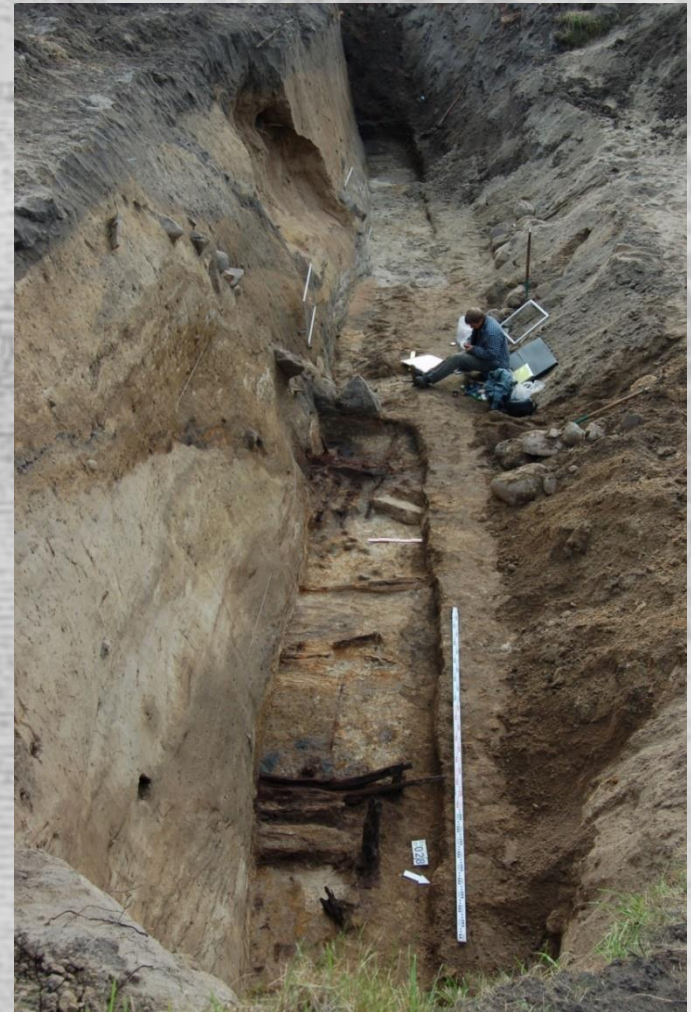
Samo imię oznacza kogoś znanego, uznanego, ważnego, sławnego.

Imię to jest poświadczane w naszych źródłach od XII w. ale... nie w rodzie piastowskim

Analogie do tego imienia, datowane na X w., są znane spod Nitry. W związku z tym wysnuto hipotezę o wielkomorawsko-nitrzańskim pochodzeniu Poznana.

# Kilka słów o badaniach archeologicznych

Archeologia to nauka zajmująca się badaniem materialnych pozostałości po przeszłych kulturach. W przypadku wczesnego średniowiecza ilość źródeł pisanych jest niewielka. To właśnie badania archeologiczne dostarczają danych o tym, jak wyglądały początki Państwa Polskiego.



# Historia badań na Ostrowie Tumskim

Miejsca badań  
archeologicznych  
na Ostrowie Tumskim

Pierwsze badania archeologiczne na Ostrowie Tumskim przeprowadzono jeszcze przed II wojną światową, w 1938 r. Powrócono do nich po wojnie.

Gruntowne badania zespołu pałacowo-sakralnego miały miejsce w latach 1999-2011. Mniej więcej w tym samym czasie przebadano fragment wału, wyeksponowany dziś w Rezerwacie Archeologicznym *Genius Loci*.

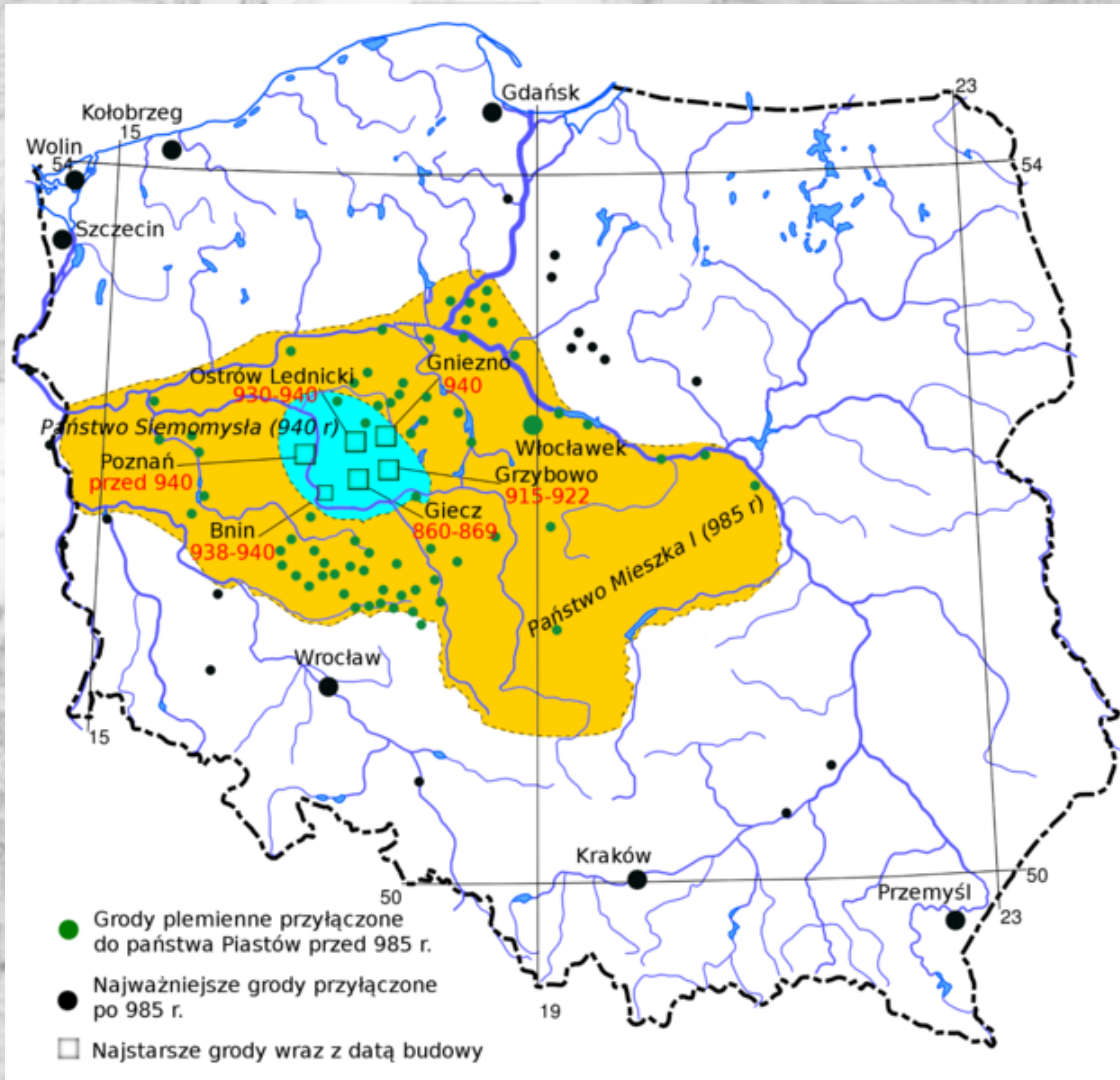
Miejsca prowadzenia wykopalisk oznaczono na planie na biało.





Wykopaliska w miejscu, w którym dziś znajduje się rezerwat archeologiczny

# Zasięg państwa Mieszka I





# Grody piastowskie

Ostrów Lednicki

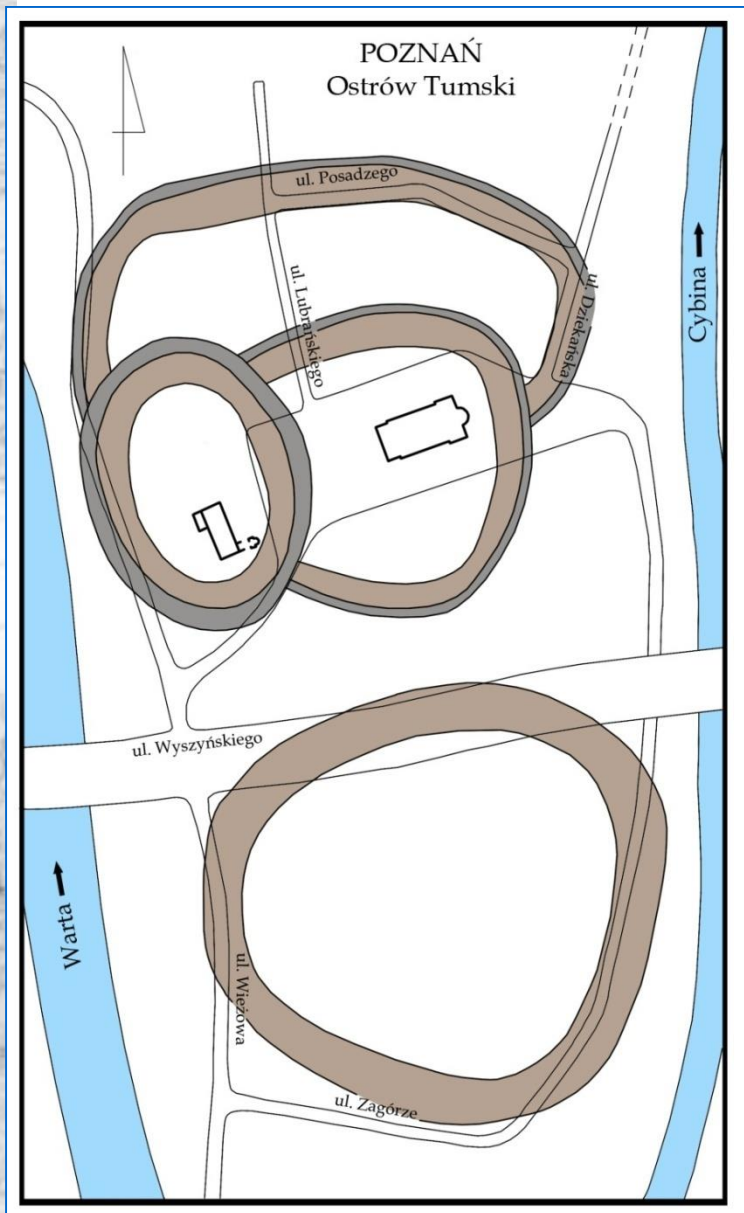


Grzybowo



Giecz

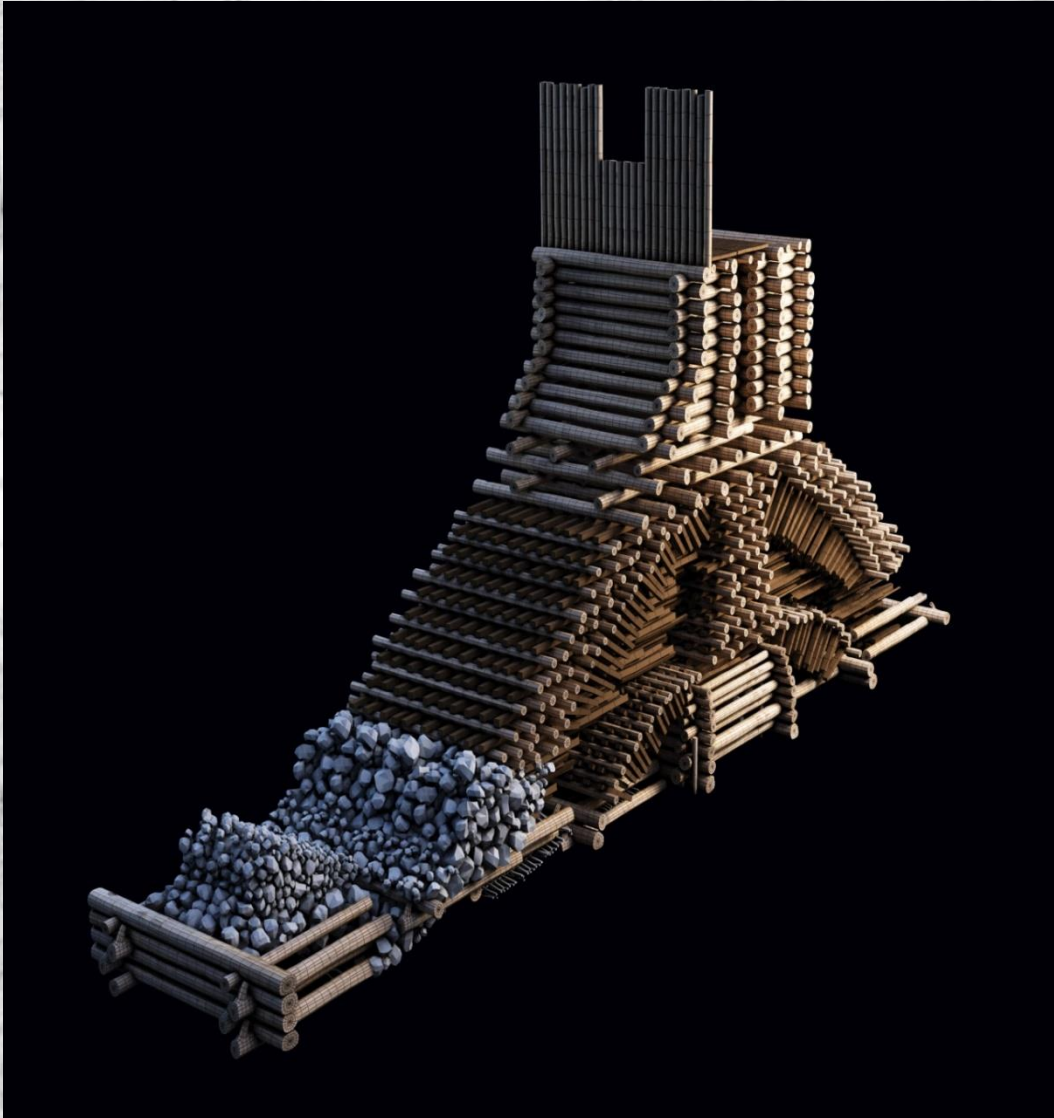
# Gród na Ostrowie Tumskim



Pierwszy gród na wyspie powstał w miejscu, gdzie dziś stoi kościół pw Najświętszej Marii Panny. Następnie dobudowano część wschodnią, w obrębie której stanęła stacja misyjna biskupa Jordana, a następnie katedra, oraz gród na Zagórze.

Ostatnim etapem była inwestycja przeprowadzona już przez syna Mieszka – Bolesława Chrobrego, polegająca na dodaniu wału po północnej stronie założenia grodowego. To właśnie ten wał prezentowany jest w Rezerwacie Archeologicznym *Genius Loci*.

# Wał grodu na Ostrowie Tumskim



Wał obronny wykonany był w konstrukcji drewniano-ziemnej.

Skonstruowano go z tzw. skrzyń drewnianych łączonych na zrąb, oraz przy pomocy konstrukcji hakowej, uważanej za typowo piastowskie rozwiązanie. Skrzynie wypełniane były ziemią oraz kamieniami, a całość przykryta została warstwą gleby, co zapewniało ochronę konstrukcji.

Po więcej informacji na temat wału zapraszamy do Rezerwatu.

# Palatium

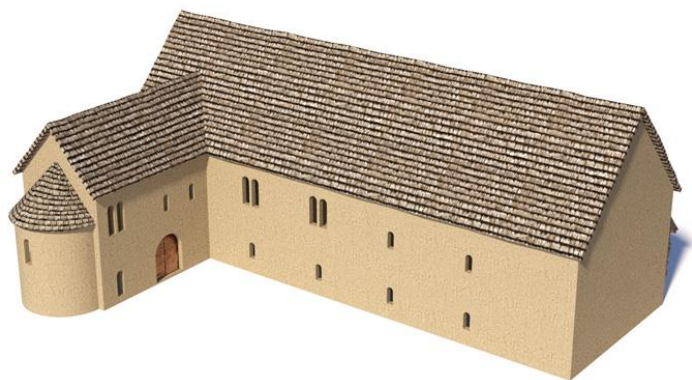
**PALATIUM** – pałac, okazała kamienna rezydencja wraz z **salą reprezentacyjną, prywatnymi komnatami** władcy, **kaplicą pałacową** oraz przyległymi budynkami (tworzyła kompleks pałacowo-sakralny).

We wczesnym średniowieczu **kamienny pałac był miejscem, w którym władca** nie tylko mieszkał, ale przede wszystkim **w którym sprawował władzę** (tu odbywały się zgromadzenia i narady, przyjmowani byli goście oraz posłowie).

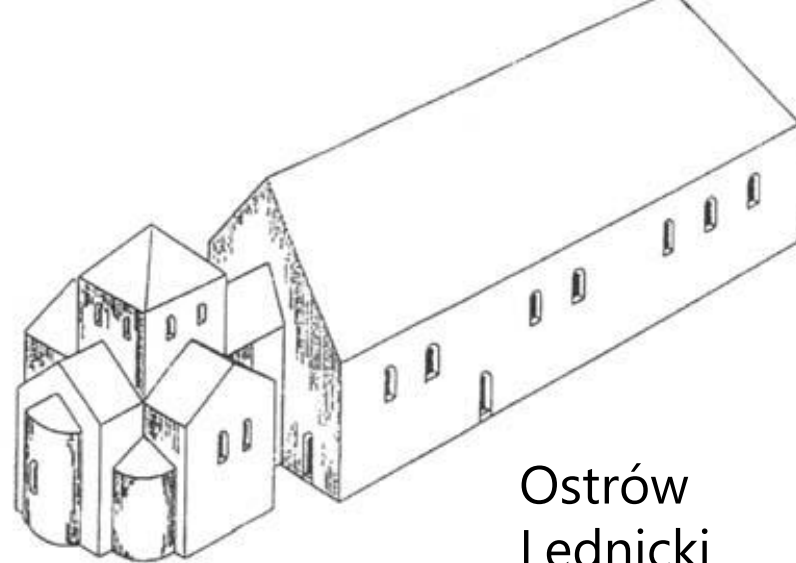
Idea budowy kamiennego pałacu – siedziby władcy na terenie ziem polskich, pochodziła **z obszaru Cesarstwa Niemieckiego** (Magdeburg, Wormacja, Kolonia).

**Pierwsi Piastowie**, aby godnie aspirować do miana władców europejskich **wzorowali się na swoich zachodnich sąsiadach**.

Do tej pory na terenie państwa Piastów odkryto 6 **kamiennych rezydencji**.



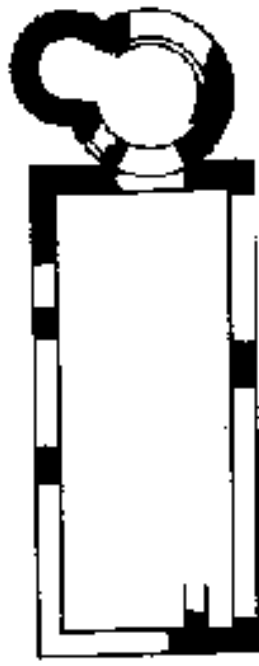
Poznań



Ostrów  
Lednicki



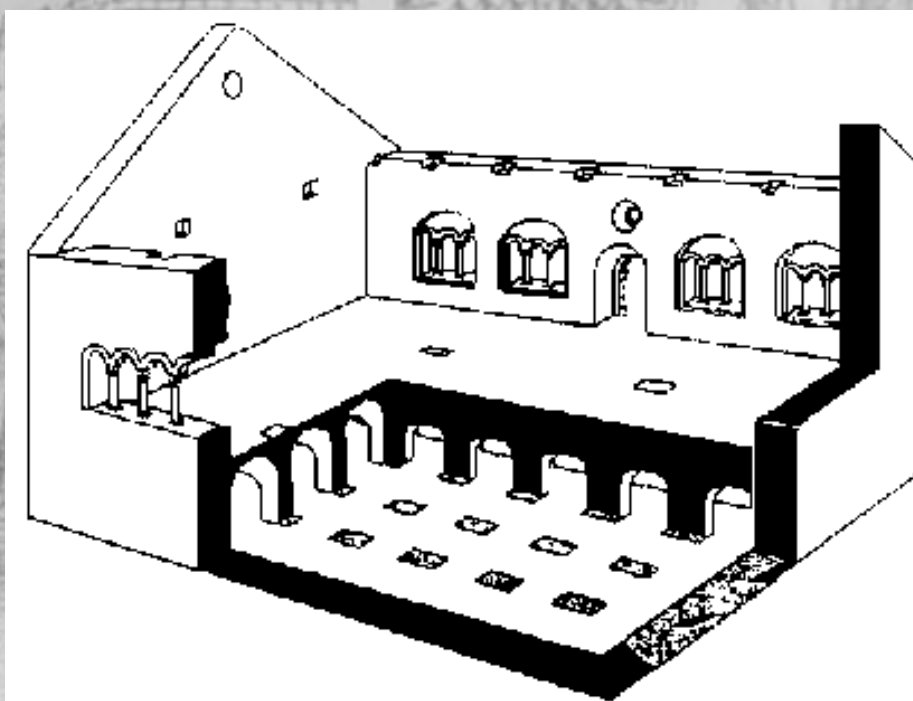
Giecz



Przemyśl



Wiślica



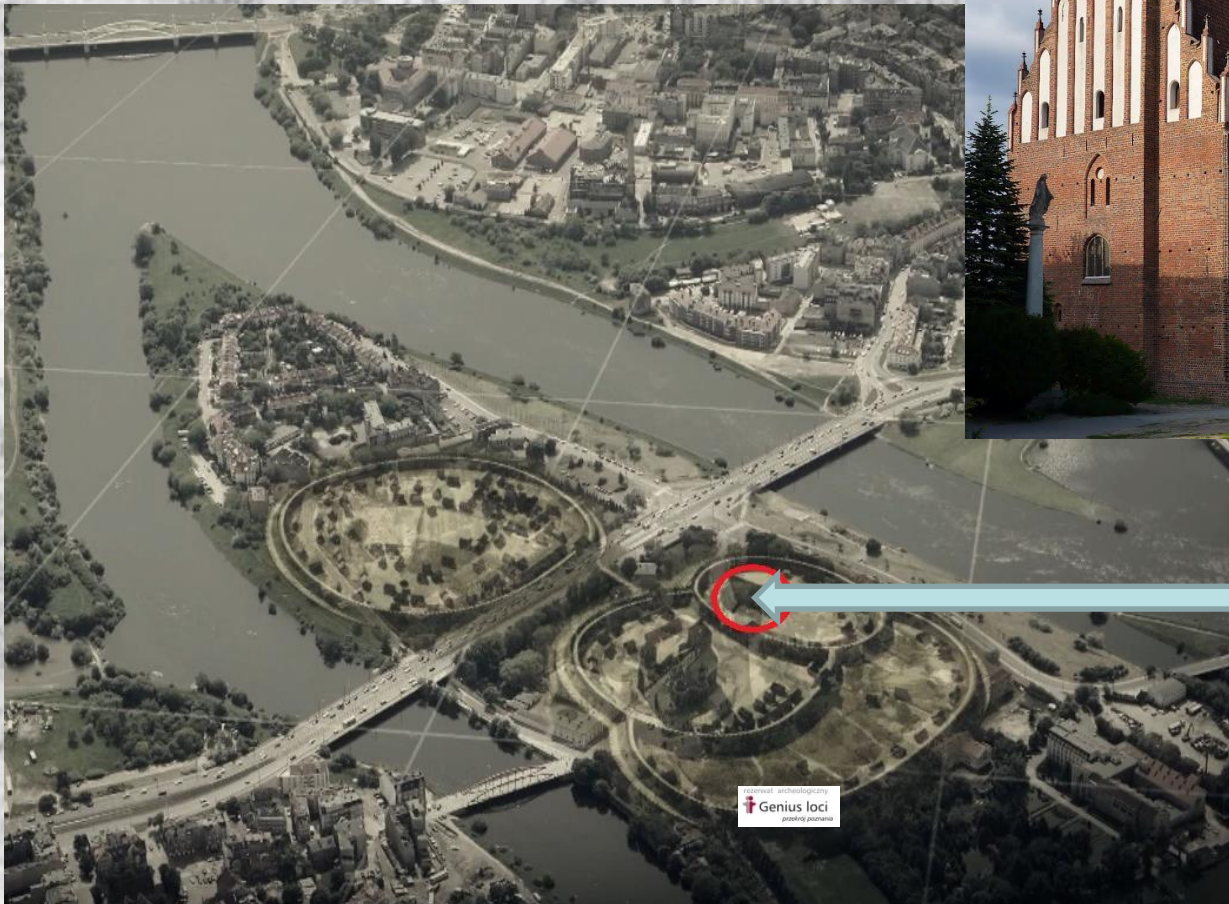
Kraków - Wawel

*Palatium* w Poznaniu zostało wybudowane w połowie X wieku, za czasów panowania księcia Mieszka I oraz jego żony, księżnej Dobrawy.



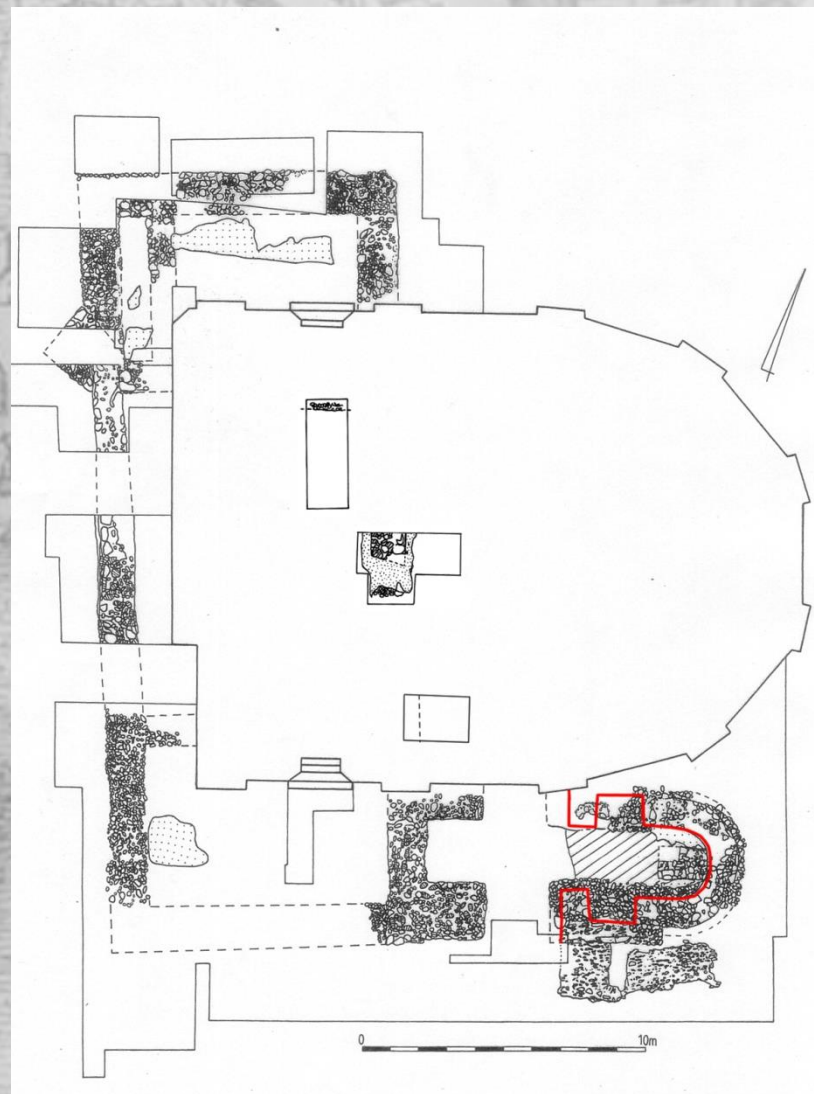
# Gdzie znajdowało się *palatium* ?

Zespół pałacowo-sakralny w Poznaniu został odkryty przez uczonych pracujących pod kierunkiem prof. Hanny Kočki-Krenz w roku 1999, w miejscu, gdzie dziś stoi kościół NMP.



# Jak wyglądało *palatium*

- budynek na planie prostokąta,
- wymiary: 27m x 12 m,
- założony na osi północ-południe,
- zbudowany z łamanego kamienia łączonego zaprawą gipsową,
- ściany miały grubość: 1,3 m i pokryte były tynkiem,
- wewnątrz znajdowały się trzy duże pomieszczenia oraz jedno mniejsze,
- najprawdopodobniej budynek miał drugie piętro, na które prowadziły schody,
- wysokość budowli szacuje się na 10 metrów.





Tak, według naukowców, mogło wyglądać palatium na Ostrowie Tumskim w Poznaniu. Choć dziś taki budynek nie wydawałby się imponujący, w tamtych czasach, kiedy ludziom nie śniło się mieszkanie w murowanym domu, musiał robić wrażenie potęgi władcy.





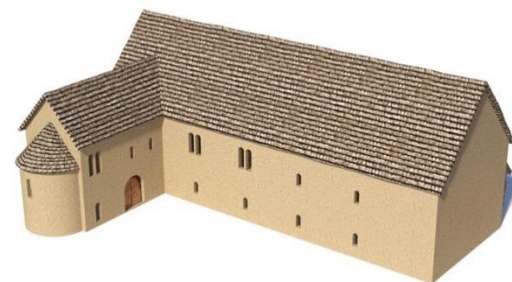
sala główna -  
reprezentacyjna

pracownia złotnika

skarbczyk

kancelaria

kaplica pałacowa



# Kancelaria



Kancelaria była miejscem, gdzie dokonywały się wszystkie formalności. Aby uprawomocnić dokument spisany na pergaminie, przystawiano odpowiednie pieczęci. Bieżące zapisy czy obliczenia wykonywano na tabliczkach pokrytych woskiem przy pomocy specjalnych rysików – *stilusów*. Tabliczki służyły też jako szkolne zeszyty.

# Pracownia złotnika

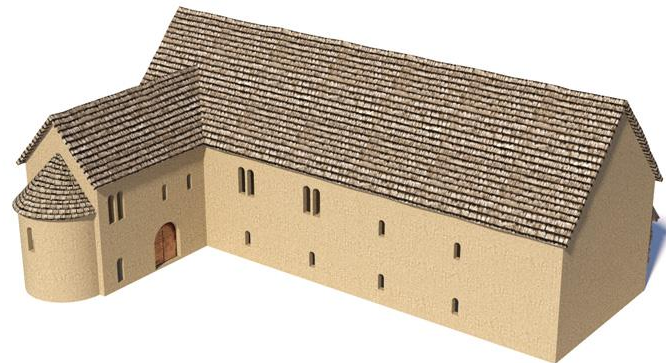
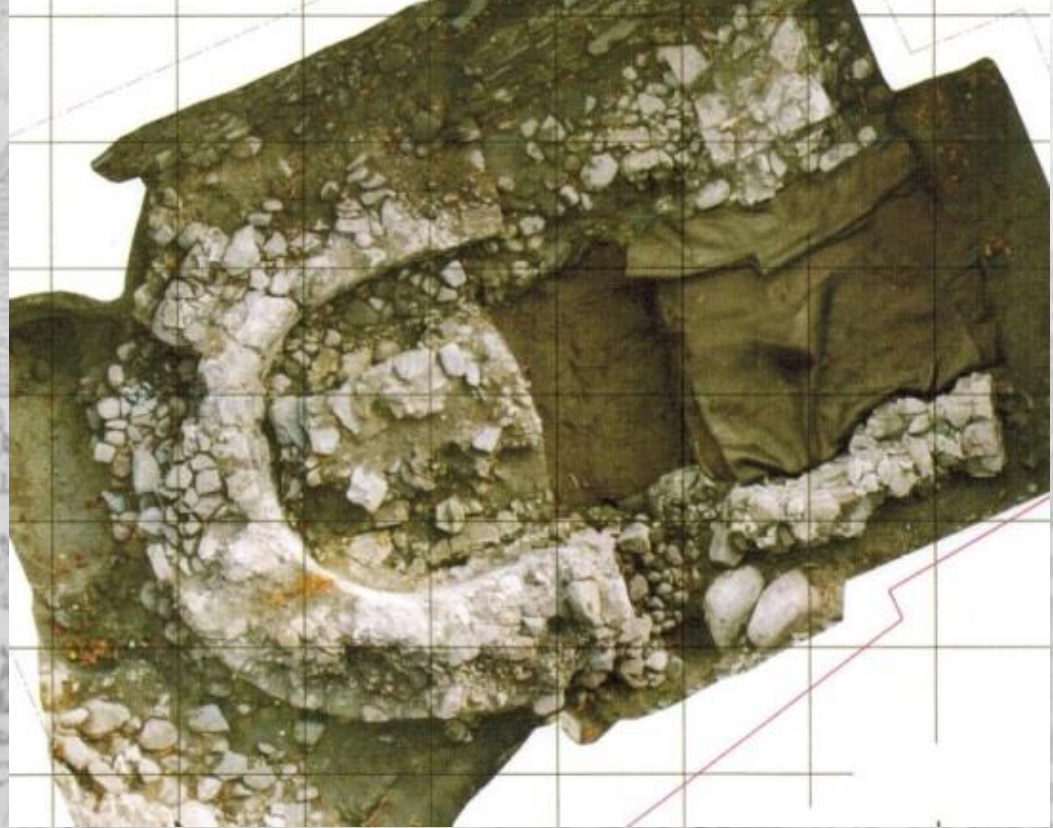
Przy poznańskim *palatium* archeolodzy odkryli pracownię złotniczą, a w niej mnóstwo wyrobów z tego cennego kruszca, przeznaczonych prawdopodobnie dla władcy. To najpewniej tu powstały zdobione złotą folią kostki mozaikowe, zdobiące ścianę pałacowej kaplicy.



# Kaplica pałacowa

Kaplica pw. Najświętszej Marii Panny ufundowana została przez księżną Dobrawę. Był to niewielki kościół salowy od wschodu zamknięty absydą. Powierzchnia użytkowa wynosiła 10m<sup>2</sup>. Wnętrze oświetlały niewielkie okna. Posadzkę wykonano z wylewki gipsowej z dodatkiem kamyków. Wewnątrz znajdował się ołtarz, po którym pozostał fundament.

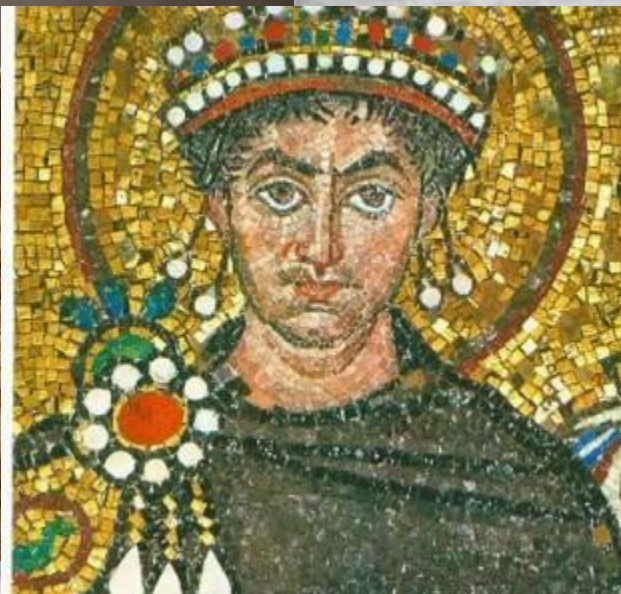
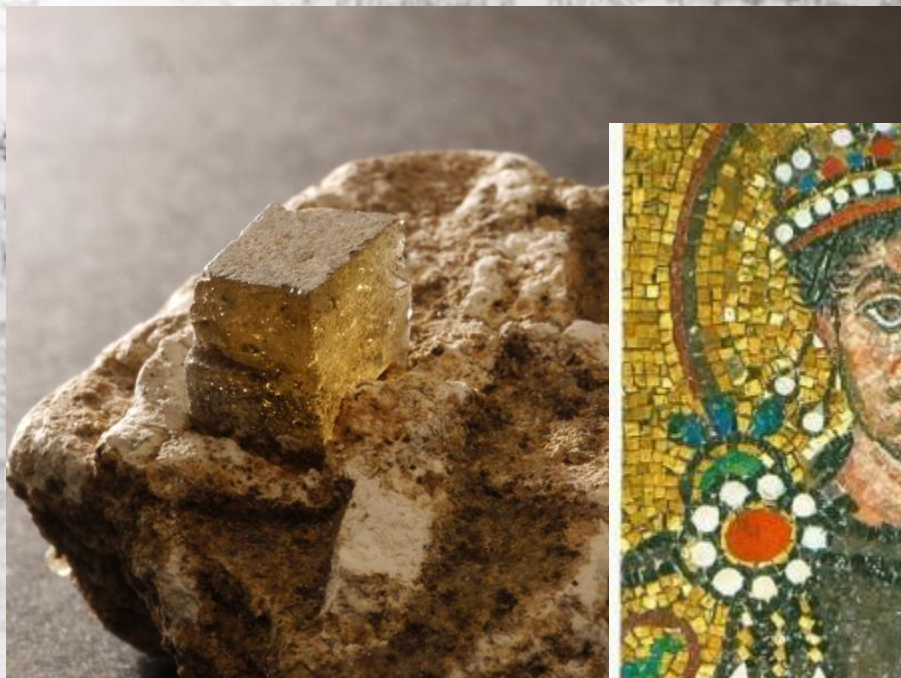
Absydę zdobiła mozaika wykonana z różnobarwnych kostek szklanych, w których zatopiono złotą folię. Do tej pory odkryto około 300 kostek (zaledwie 2% całości). Ściany kaplicy pokrywały kolorowe malowidła.





Takie mozaiki zachowały się w kościołach wczesnochrześcijańskich, chociażby w słynnym kościele *Hagia Sophia* w Konstantynopolu (dzisiejszym Stambule).

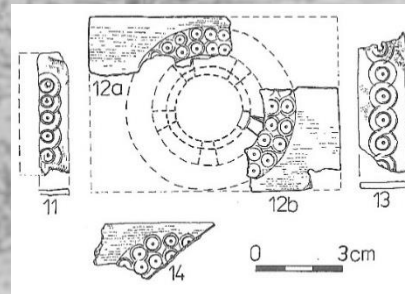
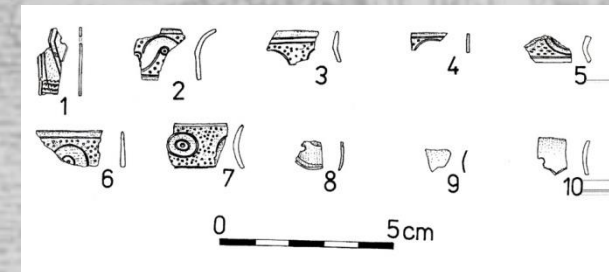
Niestety, zapewne nigdy nie dowiemy się, co przedstawiała mozaika z Ostrowa Tumskiego.



Na Ostrowie Tumskim  
znaleziono wiele pięknych i  
cennych przedmiotów, nie  
tylko ze złota.

Widoczna na zdjęciu  
gemma z karneolu,  
ozdobiona wizerunkiem lwa,  
pochodzi najpewniej z  
czasów antycznych. Być  
może była wprawiona w  
jakiś przedmiot liturgiczny,  
na przykład relikwiarz.

Odkryte podczas wykopalisk  
okładziny kościane również  
pochodzą z relikwiarzy, tym  
razem w formie drewnianych  
skrzynek pokrytych  
zdobionymi płytkami.





**Andrzej I  
(1047 – 1060)**

Cennymi znaleziskami są też monety, których w przeszłości używano znacznie rzadziej niż obecnie.

Numizmaty pomagają w datowaniu stanowisk archeologicznych.

Wiadomo dokładnie kiedy wybijano poszczególne monety, więc miejsce, w którym je znaleziono musiało być wtedy użytkowane.



**Wratysław II  
(1061; król 1085 – 1092)**



Gród na Ostrowie był we władaniu władców Polski do połowy XIII wieku, kiedy to Przemysław I przeniósł swoją siedzibę na brzeg Warty i lokował tam miasto istniejące do dziś, a Ostrów oddał we władanie biskupstwu. Teren wyspy nadal znajduje się pod zarządem władz kościelnych.



Dziś wstępu na wyspę katedralną nie bronią już wały ani mury, a pamięć o czasach kiedy pełniły one znaczącą rolę staramy się jako archeolodzy pielęgnować i udostępniać turystom relikty tych ciekawych budowli .

Zapraszamy!

