



Legendarne początki: Gra szachów

O początkach upadku szachów dowiadujemy się z traktatów moralizatorskich „Pierwszy było upamiętnienie króla, drugi uniknięcie próżniactwa, trzeci zaś wieloletnie upamiętnienie subtelnych pomysłów”.

Legenda hinduska głosi, że król Scheram był bardzo uszczuplony i w krótkim czasie nie licząc się z doradcami i rządząc autokratycznie zrujnował państwo. Widząc groźną sytuację nie chciał się ugnęć bezpodległym królestwom, więc mędrzec Sessa, skonstruował szachy, do której zaprosił króla, zakładając, że król najprawdopodobniej nie może się z nimi bez pomocy innych bierzeć. Król rozpoznał obywateli i docenił wartość szachów. W nagrodę obiecał brami wami dać wszystko czego ten zaisza. Chętny król po raz kolejny przekonał się o granicach swoich możliwości;

gdzie uczony poprosił o pozwolenie na wieloletnie upamiętnienie a mianowicie o wydanie mu ilości pszenicy odpowiadającej podrobnemu na każdym polu 64-kratej szachownicy, ziarenka. Liczba 18 446 744 073 709 551 615 (ponad 18 trylionów) pokazuje, że aby zgromadzić taki zbiór należałoby obsić całą kulę ziemską kilkakrotnie, a na zbiorze zbudować wieżę o 4 metrach wysokości; 10 szerokości i trzystu milionach kilometrów długości.

Zapis XI wiekowy sporządzony przez perskiego poety Firdausiego pochodzi z Księgi Królów. Autor relacjonuje w nim historię konfliktu pomiędzy perskim i indyjskim królem, w którym szachy odegrały rolę rozstrzygającą.

Decyzja była bardzo zbawiająca do płacenia trybutu przeciwnikowi; uzależnienia została od faktu czy

Persowie na podstawie figur odgadną charakter i zasady hinduskiej szachownicy. Główny dowódca wojsk - vizir, dostarczył analogię pomiędzy grą i występującymi w niej figurami a polem bitwy. Dzięki temu odległym królom część perskiego króla, szachy ustatkował na stałe zamontował na drzwi irańskie. Wiekami mityzującym szachów był król Kastylii i Leonu, Alfons X Mądry. Z jego inspiracji w 1283 r. powstało dzieło pt Księga o grach i szachy, księgi i tabula. Jest ono do dziś

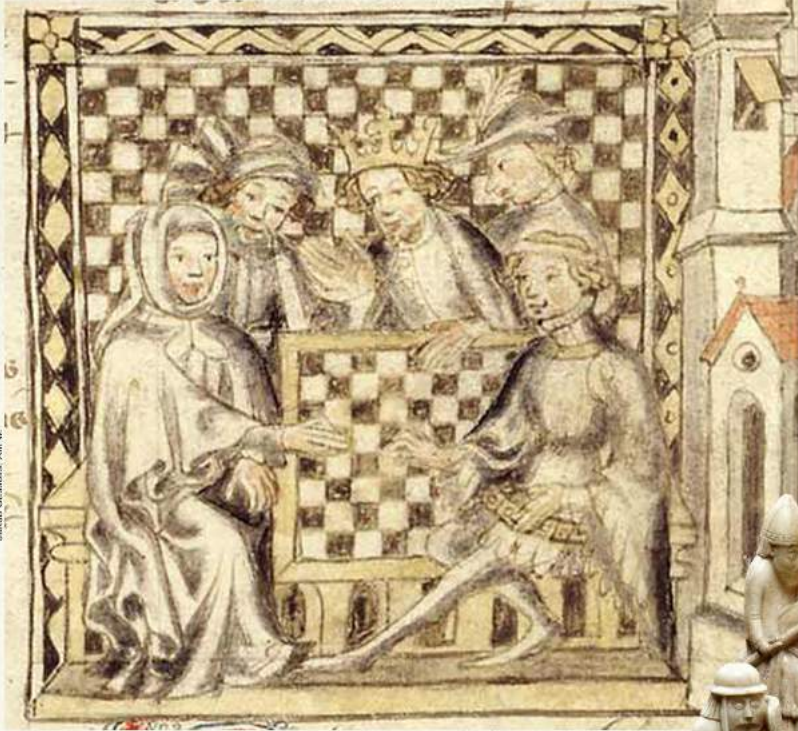


Jakub Cessolis, kopia XIV w.

W zródleżem zadani
wch, a dzięki bogatej stronie
ilustracyjnej stało się
doskonałym materiałem do
studiów nad różnorodnością
kulturową i XIII w. Jak
rozumiano wartość gier
najlepiej dowodzi opisana
w tym dziele historia ich
powstania. Indyjski król poprosił

szach mędrca o wystąpienie trzech najprawdopodobniej cech
wzmiankowanych udane życie człowieka. Jeden wskazał na
intelekt, drugi upamiętnienie los, a trzeci uznał współistnienie obu
czynników. Wówczas król zalecił upamiętnienie gier, które
będą odzwierciedlały te upomy. Pierwszy starzec spracował
szachy, w których najprawdopodobniej jest rozum, drugi grę w księgi
zalecił od szczęścia, a trzeci tabulę, gdzie korzysta się z
księgi, ale istotne jest też logiczne myślenie.





„Szachy
przedstawiają
wszelką władzę
i cały świat”

Szachy (PL), Chess (UK), Schach (D),
Echecs (Francja), Ajedrez (Hiszpania),
Шахматы (Szachmaty -Ruś), Szatranż
(nazwa arabska)



Sredniowiecze poszukiwało wzorów do dorozumienia
pojęć abstrakcyjnych takich jak społeczeństwo,
państwo, dobro i zło czy też śmierć. Wyraźnie
sklejając z ludzkim ciałem. Financzowo zawiłości
funkcjonowania władzy, zaś dzięki porównaniu
do figur szachowych ukazało, że wzmocnieniem
pomysłowości państwa są dobre relacje pomiędzy
ludźmi różnymi stanów. Pod koniec XIII w.
dominikanin Jakub de Cessolis, w dziele pod
tytułem *Księga o douczajach ludzi i porównaniach*
szlachty na podstawie gry w szachy, pisze swoje
refleksje nad mechanizmami rządzącymi zyciem
społecznym. Społeczeństwo harmonijnie ustami
współdziałaczy; zostało ukazane poprzez figury
ludzi naszego stanu i pionki przedstawiceli
wyższych stanów.

„...takie zwycięstwo męczy, wzniesienie sędziów,
paraga wkanuszy, statosć krolowej i zgoda pionków
winną być przepisanie cześci i stasie krola. Pionki są
koroną figur, coż bariem uczyniłoby urzędnie

krolenski bez rdzenia, którego troskę jest dostarczać
dworesny pokarm? Coż uczyniłoby męczy gdyby nie
miał przed sobą korolę, który robi ostrog; wtedy i
siodła? Jakże można zwyciężyć bez szach, gdyby
zabrakło tego co sukcesu robi i je sprzedaje? Coż
począłoby krolowie i krolowe bez lekarzy? Nie gardź
ratem męczy czy szlachcieciu pionkami.”

„Szachownica to Królestwo (państwo) zyskuje
trwałość gdy paroloni do rady schodzą się w
jedno-moc (...). Jeśli bariem każdy będzie
zabiegał o własne sprawy i ich będzie brał i strzegł,
szachy ustąpi; podzieli królestwo a skutkiem tego
utraci ono imię i krolenskie godność.” Cytując
Cypriana Cessolis pisze dalej: „państwo wtedy będzie
szczęśliwe, kiedy albo będą nimi rządzący męczy,
albo ich przynajmniej będą zabiegać o mędnosć”.



Italia, XII w.





Król (Polska) – King (Anglia)
 König (Niemcy) – Roi (Francja)
 Rey (Hiszpania)
 Корол (Korol - Ruś)
 Szach (nazwa arabska)

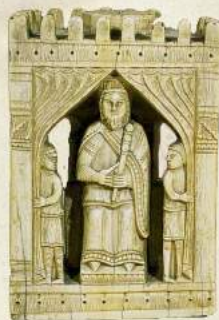
KROL – godność króla jest chwytos ludu. Pośród innych panien on jasnieć cnotami i taksami. Tak bariem jak ciato zdobi się pitekurny strojem, tak mysl ustruzona i dusza odzieraja się cnotami moralnymi (...). W lewej ręce nosi kuls, aby swiat na zarząd cainym krdestnem. Poniżej zaś do niego nalezy pasciegnąć typh, którym nie pasciegnuje miłosci, a prawej ręce trzymaj bery sprawniedlnosci i swarosci (...). Jasnieć w nim uinny miłosciendzie i sprawniedlnosci (...). kto bariem chce być kochany, tagodny ułoda rdey.

Posuniecie figury króla są ściśle określone przez jego rde społecny. W pierwszym samym ruchu może postępieć jak kazda dardnie wprawa figura, kedyne jeduak podlegajz jui tyfko na przemieszczeniu się o jedno pole a dardnym kierunku. Jacub de Cessid's wyjasnia to bardzo prosto stoz: Póki król jest ustruz krdestna, ufa a sie bezpieczestwo i dlatogo udu mu się przesunac na pola a granicach krdestna. Skoro zaś wprzetoy na wojus poza granice swego krdestna musi się zadardnie posuniecie o jeden kwadrat. Osoba bariem króla (...). skoro wprstanie się na ułobezpieczestwa wojny, musi się posunac statecznie i ostroine.



Szancja XIII w.

Kalenis XIII w.



Selenie XI w.



Italia XI w.

*Król popholicie swego męjsca pilem
 a wszakoz może sreemu tei być slem*

Jan Kochanowski; Szachy



Guiron de Courtois de Rusticien. 1370-1380

Królowa / Hetman (Polska), Queen (Anglia), Dame (Niemcy), Reine (Francja), Reina (Hiszpania), Фирз (Fierz -Ruś), Firzan / Firz / Vizir (nazwa arabska)

W wersji muzułmańskiej na szachownicy miejsce obok króla zajmował
wzrost czepi doradca królewski. Europa Łacińska zmieniła tę rolę,
uprowadzając na jego miejsce kobiety w postaci figury królowej -
niezbędnego elementu ukazania społeczeństwa.

KROLOWA - musi być mądra, czysta, dyskretna, urodzona z
szlachetnych rodziców, troskliwa w uprzedzaniu snów. Mądrość jej
dotyka się nie tylko w czepach, lecz także w słowach, najbardziej
gdy obrotu kobiecej naturze poufnie zachowuje sekrety w swoim sercu
i odmawia innym jego otwarcia. Natura wszystkich kobiet jest
bardzo słabo strzeżeniem sekretów.

Przybliżamy do faktów, że jest to najsilniejsza figura na
szachownicy. Jednak aż do końca XV w. jej rda podczas partii była zamknięta. Nie
miała prawa posunięcia, dopóki pierwszy nie ruszył się król, jemu też musiała przez
całość rozgrywki towarzyszyć. Jedyną swobodą figura królowej posiadała w pierwszym
ruchu, kiedy to można było się zejść pozycji królowej innej bierki (poza wprze-
skoczeniem). Takie ustronowanie zajmowanych pozycji miały zasadnicze
znaczenie w pierwotnym założeniu szachów indyjsko-perskich gdzie doradca,
główny strateg, musiał być blisko króla/ szacha, jak również wówczas gdy
gra zmieniła charakter i zaczęła być dla średniowiecznej Europy
wizualizacją ówczesnego społeczeństwa. Doradca zastępowany został Królową
tawarzystką z racji władzy, a ruchy na szachownicy spełniały
ustronowanie społecznego postępowania rdy kobiety.

powierza kobiety nie parowały się zbyt wroble, dlatego ma
uprowadzić tylko o jeden kwadrat poza
trzeci linię. Chociaż bardzo w otwartych
granicach są bezpieczne, poza granicami
otwartego obszaru parowały postępowanie
podziwianie i miłość wszystkich mężczyzn w
podziwieniu. Niech więc unikajcie ciekawości i
biegania po drogach, jeżeli chce zachować
czystość.

Batze se próno uarijati: i u obcy
I u od uderzy, u stras takie skowcy;
Cašem i z Popy jedus drugo chodai;
Jeno o z wampu Ropereem u z gada:

Jan Kochanowski - Sonety



Alfons X Kasetylski, 1283 r.



Szkoła, XI w.



Niderlandy, XII w.

Hiszpania, XI w.



Sierbia, XI w.



Goniec/Pop (Polska), Bishop (Anglia),
 Läufer (Niemcy), Fou (Francja),
 Alfil (Hiszpania), Слон (Słon- Ruś),
 Fil (nazwa arabska)

Dzisiejszy goniec to pierwotnie indyjski słon. Stawiano on symbol całej armii i której słonie odgrywały główną rolę, zastępując lub wzmacniając kawalerię. Arabowie zachowali terminologię a w zgeometryzowanej wersji przedstawili dwa wystające kłby umiarkowanie identyfikując figurę. Dla Europejczyków słon nie miał znaczenia militarnego, stąd długo nie ustalano się jedna nazwa znaczenia i nawiązywało na tym polu szachownic. Podobnie było terminologią suwerena króla, a kształt bierki z kolei nawiązywał skojarzenia z biskupią mitrą lub czapkę białą. W moralitetach na Tacitskiej szachownicy stał średnio-wieczny

SEDZIA. Zasiadający na katedrze z otwartą księgą przed sobą. Ich parniwość jest ródzić królów; tworzyć prawa i kształtować dotychczasowe całe królestwo, pisać sprawozdanie, wydawać rozkazy; podług dawadzi, nie bacząc na osoby (...). Sedzia parniem był permy i stany, by nie został zżamany umiarkowanym przedziem, złości zawiści albo niezami celowanymi.

Posunięcia sedziów są symbolizowane związane z ich etycznym niemiłymi. Do XVI w. posuwano się zarysować tyfus o trzy pola na ukos.

zawsze posuwają się z trzeciego kwadratu na trzeci; zachowując własne miejsce w ten sposób, że jeśli było czarne, to zawsze stało na czarnym, a jeśli było białe to na białym; i tak zawsze posuwają się na ukos. Składny ruch oznacza ostrożność, którą zawsze parniuni wiec w sąpki ruchach.



Saknoja, XII w.

Halla, XI w.

Saknoja, XII w.

Seidman, XII w.

Białe a czarne co na ukos idą,
 Na Popu spótem uszypki pola przędą

Jan Kochanowski, Szachy



Konik / Skoczek (Polska), Knight (Anglia), Springer / Ritter (Niemcy), Cavalier / chevalier (Francja), Caballero (Hiszpania), Конь (Kon -Ruś), Faras

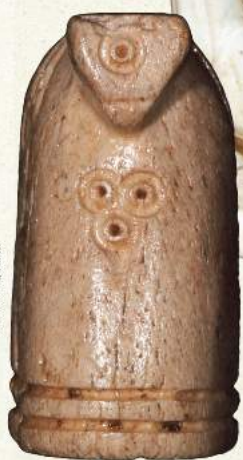


Szwecja, XII w.

RYCERZE Rozpoznawany po ustanowionego na koniu, oddzielnego piętnym uzbrojeniem. Ma u nim być mędrość, dzielność, wierność, hojność, miłosierdzie, dobra siła, umiarkowane pragnienie, aby ci którzy oddobieni są bronią cięlesną bupieczeli tei douczajami.

Ruchy skoczków są to jedynne posunięcia, które od początku parowania szachów nigdy nie zmieniły swego charakteru. Powierza jednak inne figury w początkowych etapach rozgrywek gry miały znaczenie ograniczone (w stosunku do dalszych) pde manewrami, siła taktyczna wprawy była relatywnie duża i różna. Jest to kolejny przykład doskonałego odzwierciedlenia relacji wojackich czy sportowych na szachownicy. Porzycja *bellatores* - wojowników, od których zależało bezpieczeństwo i podstawy państwa średnio-wiecznego, znajdowała odzwierciedlenie w mocy utracamianej z nimi figury.

Gdy bawem czaruj (ten stojący na czarującym polu), przesunie się w stronę krola i białym (ten stojący na białym polu) w stronę tegoż, jeden jako lewy stoi przed krolarą, drugi jako prawy przed krolarą, stacajac krola i krolara uierzyn korona. Gdy zaś wchodzi do walki i szukajac pola wzajemnie się wprerajac, tym doskonałej dojaria się w nich wojenne męstwo.



Sandomierz, XII w.



Francja, XII w.

Kaidy z tych tedy swojs drogę chodzi
A przez drugiego skakać się nie godzi
Chupa jednemu, bo ten sriadam drog;
By też uacześniej, nie zaradał ugi.
W trzeci rząd Rycerz zakadinszy upada,
Ale na inzej coraz bardziej siada

Jan Kochanowski, Szachy



Salerno, XI w.



Wieża / Roch (Polska), Rook (Anglia), Turm (Niemcy), Tour (Francja), Torre (Hiszpania), Ладья (Ładja -Ruś), Rux (nazwa arabska)

W wersji persko-indyjskiej, a także arabskiej w nawiązaniach szachownicą ustanowione były wazy bojowe czyli morderczy zaprzęgnięci w konie. Jacobs de Cessaliss opisujący w XIII w. średniowieczne społeczeństwo na podstawie analogii z szachami w tym miejscu widzi uśrednioną państwową. Jest to jednak zabieg dowcipny, który wprawnie do lepszego zobrazowania przekazywanych treści. Uśredniony Państwo: W nich niema być sprawiedliwości, pokorności, pokora, uprzejmości, dobrotliwego ubóstwa i szczodrości. Sprawiedliwość w nich bliższe powierza jest ona najjaśniejszą z cnot. Zdawa się niekiedy, że za sprawą niegodziwości świąt (...) bez winy niesłusznego władcy gwałtu królestwa. Nieprawy świąt dobiegła się nieprawości władcy. Jakim baronem król, tacy też świąt. Ruchy wzięty w okresie średniowiecza najczęściej uobrały rozmach i z początkowej wersji przemierzania jedynie trzech pól (kierunek taki sam jak w społeczeństwie) już pod koniec XIII wieku

figura ta ma te same możliwości co deś.

Władza ich jest wielka jako, że zastępuje osobę króla, dlatego gdy plansza jest pusta przebiegają przez nią niczym przez królestwo (...)

rocharnie nigdy nie posuwają się po skosie, lecz zawsze na wprost, czy to idąc do przodu czy cofając się. Takiego zaś mistrza są w wojnie, że samych ich dróży wystarcza, by pokonać przeciwnego króla.

Dlatego figura wzięty tak silnie zorientowała uobraziła łacińskiej Europy możliwy również doradzić się z przekazów literackich.

Mówiąc o grze w szachy, należy wiedzieć, że przedstawia ona samo miasto Babilon (tu też umiejscowia się jej upadnienie). (...) miasto było obszerne i kwadratowe. W nawiązaniu tego miasta stała trójjęzyka wieża, nazwana Babel.



Sarnarkanda, VII-VIII w.



Francja, XII w.

Roch ma tę wdzięk i urodzone prawo: Przekiem i zadkiem w lewo bić i w prawo.

Jan Kochanowski: Szachy



Szarny, XII w.

Pion / Pieszek (Polska), Pawn (Anglia),
 Bauer (Niemcy), Pion (Francja),
 Peon (Hiszpania), Пешка (Pieszka -Ruś),
 Baidak (nazwa arabska)

Zdobranawia średniowiecznego stanu laboratoris czyli
 ludzi pracy, było możliwe dzięki przypisaniu
 poszczególnych rzemiosł do Pionków. Dzięki temu, szachy
 stały się doskonałym środkiem ukarania wrogim
 relacji pomiędzy stanami. Każdy z pionków ma barwę
 przyporządkowaną miejscu przed określoną figurą i jest z nią
 związane i wpl. partycypacji się logiki: *Cóż zrobiłby męczeń
 bez karala który przygotuje mu stroje.*

Posunięcia na szachownicy nie zmieniały się i zarówno sposób
 poruszania się jak i bicia były takie same jak dziś.

ROLNIK: pionek ustanowiony przed francuskiem (wzrostkiem
 królewskim). Niema mieć Boga w sercu, zachować prawo,
 gardzić śmiercią, poświęcić się pracy. Musiał zaś ciężko
 zajęte się uprawą ziemi, jako, że ziemia jest matką wszystkiego
 (...) i je bóstwem mieli na karku zięć za mieszkańce. Poki
 zięćemu panu nam za nasza pracę oddeżycęć się
 zprawić.

RZEMIESLNICY: (karale, cieśle, sekretnicy, murarze
 itp. - pionek ustanowiony przed francuskiem męczeń) Niema być w
 nich siłom, mądrość i męstwo. Panowało im zabezpieczenie
 ciała i dusze ludzkiej. Muszę być siłom, bo kto straci siły,
 nie więcej już stracić nie może. Wiera jest najświętszym
 dobrem serca: żadna potrzeba nie zmusi jej do upadku,
 żadna nagroda jej nie zdeprawuje.

SUKIENNIK, NOTARIUSZ: (pionek stojący przed francuskiem
 gólcem czyli Sędzią). Niema w nich szczególnie panować
 grupowa przyjaźń, uczciwość, partycypacja i prawdomówność.
 Wielce przydatki (os) receptygodnej notariusze. Jeżeli
 będzie w nich wielka rzetelność i prawosędność, zapieknie z
 tego znaczący pożytek dla upadłej dyplomacji.

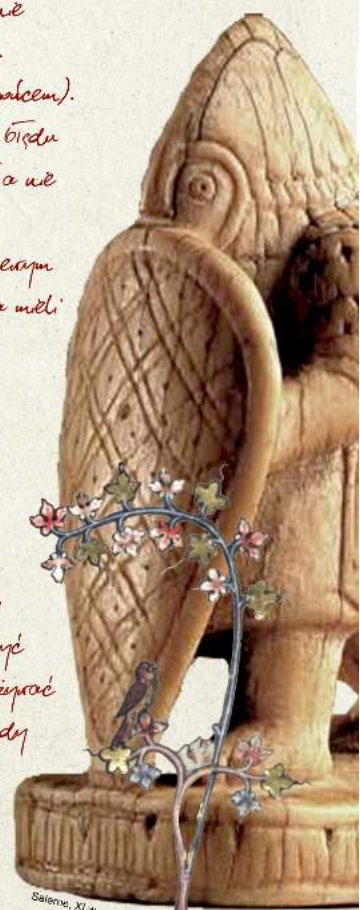
KUPEC, BANKIER: (pionek stojący przed królem)
 Wszyscy oni panu niestęgać się chęć, i szukać dźwigić,
 zachować i szanować dobitnie, panowane sobie rzeczy w
 ciałach zwracać. Chęć jest izdes
 zdobranawia, albo zatrzymywanie, albo

wieściarkarous
 młocię
 posiadania
 ponad potrzeby
**LEKARZE,
 APTEKARZE:**
 (pionek ustanowiony
 przed królem). Gdzie się aby
 lekarze przestawali gólcini i bęgi w
 naukach, by nie uchadali bardziej
 za zabójcę ludzi niż opiekuna w
 chorobach. Panu niestęgać dyplomacji (...)
 dla chęć starać się wielce dobitnie zdravie, by nie
 odładowo ich bardziej szukających świątowego rozgłosu, niż
 rozważających ratunek dla ziołowego chęć, by nie
 starali się bardziej siebie pokazywać, zamiast leczyć.

KARCZMARZ: (pionek ustanowiony przed francuskiem
 gólcem). Droni mają być wobec przygotowań. Panu niestęgać bęgi
 dzianstwa. Ciężko bariem niema jest i pić by zięć, a nie
 zięć by jaci i pić.

STRAZNIK MIEJSKI: (pionek ustanowiony przed francuskiem
 skoczekiem) Ma być w nich prawe sumienie, by taka mieli
 gólcinność dla miasta, aby żadnego ciężka nie
 skarali z zwinnej zardroci czy gópcy serca.
 Celuicy nie panu niestęgać iunych gólat, niż te
 które ustanowi prawdomówność. Skarbuicy niech
 zachowają i pełni prawosędność, by nie deradali
 receptygodnej z dochodów.

WŁOCCZEGA: (pionek ustanowiony przed francuskiem
 gólcem) Rozstrutkiem i tronickiem panu niestęgać
 przepadni opiekunowie (...). Kto bariem zapęć nadzwyczaj
 pięknym i wieściarkarous je upadawo dla tego gdy
 dojdzie do zbroactwa, karłowatość będzie zbroć
 i karść. Tak się dzieje, że ci co rozstrutli utasuel
 bionę cudze.



Szachy i miłość



Lancetki prezentujące szachy, Katedra w Ginebrze XIII w.

Wygrać w szachy ukochać? Taka idea przepiękna wielu bohaterom średnio-wiecznych poematów, ale i w rzeczywistości dworskiej było to możliwe. Podobny wstępek pojawia się w jeszcze wcześniejszych przekazach arabskich. Jedną z najbardziej znanych historii miłosnych jest opowieść o pięknej i mądrej Dilaram. Pięciu kalifów, którym pasjami grał w szachy, na szale zwycięstwa rzeczy posiadane najukochańszej ze swych liczących żon - Dilaram. Przeraziła księżna przepatrywała się niepomplnej dla męża partii i kiedy undarowało się, że jej los jest przesądzony ugodę dostregia ruch ratującej sytuacji. Pariedziata wówczas:

- **podrób mi drań (wiesz), ale oszczędź mi!** Czy widać to samo rozróżnienie?

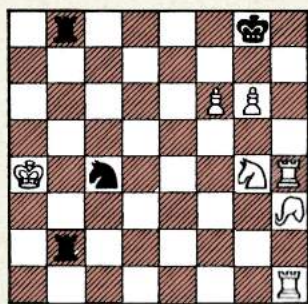


Codex Manesse 1301



Vieljeffrande sur Schach, winaż XV w.

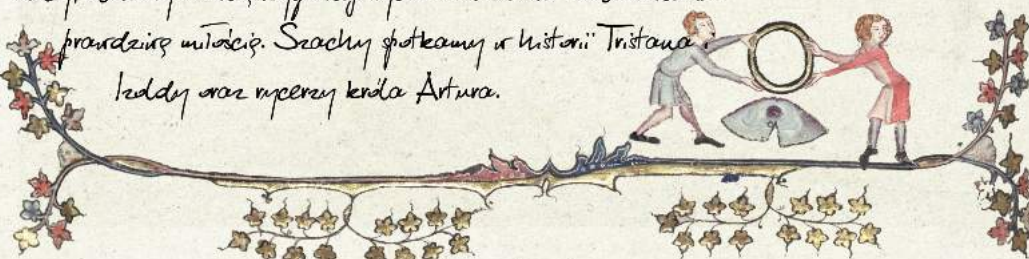
Gra w szachy stała się takim elementem sprzyjającym natrąkcyjnieniu miłości dworskiej. Spotkania przy szachownicy, uflatane w narracji romansów Beroula, Chretien de Troys czy Mariva z Francji i wjedukentnie były kamień, na której rodzita się wielka uamistwość. Nadarowały się doskonałe, jako pretekst do wieszkpanowej kouransami wspaniałym miłki fgyzrel i deklaracji miłosnych. Same partie często nabierały charakteru magicznego. Ekskluzywne figury ze złota i kości słoniowej rozpoznawaty szczere uczucia - dzięki cudownej mocy, dawały szansę wprawnej tyfko bohaterowi odważnemu brandzijs miłosci. Szachy spotkamy w historii Tristana i Izoldy oraz wperzy króla Artura.



Tristan i Izolda, XV w.

Na kancie wra takę chud k nej meli;
Ze si bió u niš fgydzpukem chodli;
Wesprawy je tedy na fgylogie gracny,
Ukroni palem na fozowe szachy
I meli: "W tych szachach nasza bitwa brydaci,
Dwiesz na ławie u nej cóny wiedzai"
Panna si zaron do szachar rewita,
Wice filaz pufon, gdale by cazyta byta.

Jan Kucharski, Szachy



Szachy i temperamenty



Somma de chevalier, C. Far, Księżyca XIV w.

Le nepveu charlememe en jouat aux eschecs



Przygoty Renauld de Montauban, Francis XV w.

l'histoire dist que la feste passee et aultres joies

Przejmując najszybciej wszelkie praktyczne gry tabularne, szachy stały się przedmiotem, w którym można zobaczyć przyszłość. Jak wynika z tekstów literackich wielu władców zasiadało do szachów, aby wyskazać wyśledzić i ewentualnie zapobiec i wyprzedzić przeciwników. Przegrana jest dla króla przestrogą i znakiem opatrzności, a wygrana uwiarygadza swój sukces państwa i ich. Tak emocjonalny stosunek do gry, utrzymuje się głównie do czasów średniowiecza. Z czasem stają się one rodzajem elementem życia dworskiego, pomagając z pożytkiem spędzać wolny czas.

Malarstwo wykonane w 1395 r., przedstawia scenę z XIII w. romanu Chrétien de Troy, w którym najszybciej charakterystycznym jest to, że jest to podoba lojalności, której poddany jest władcy, dromoniarz urodzony przez jego pana.



Palazzo, Danavanti

Jeden z najwcześniejszych europejskich przekazów pisanych, dotyczących szachów (1061 r.), jest dziełem, w którym ówczesny kardynał Ostii – Petrus Damianus informuje papieża o tym, jakiego biskupa Florencji grywał w szachy. Kontrowersje pojawiały się przede wszystkim w trakcie wariantu gry, w którym nieprawo kosi dla jej uatrakcyjnienia. Stara hazard, wyprada się od arabskiego „az-zahr”, czyli kostka do gry i jest związane z aspektem losowym. Kosi i doktrynie chrześcijańskiej były nie do zaakceptowania, jako relikwii, którym poświęcił się również zwycięży, zwycięzca je o szaty Chrystusa. Istnienie w średniowieczu wielu różnorodnych odmian szachów paradoksalnie, że często nie odznaczało ich i zakazem dozwolano tak jak wszystkie gry. Niekiedy jednak dostrzegano odmienny charakter szachów porównanych losowości i wówczas podkreślano ich dostrzegano intelektualne.





Hinduska gra *czaturanga* (ok. V-VI w.), była schematem wojennej rzeczywistości. Figury stanowiły tu odpowiedniki formacji wojskowych, a ich siła bojowa odzwierciedlała rzeczywistą moc taktyczną analogicznych jednostek. W tej wersji szachów stanowiły wprawdzie siebie całym armie

(całkowicie graczy) dysponujące identycznymi bierkami. Wśród nich najrozmaitsze: wrota - szach, następne wersje cepli, daródek wojak. Obie figury upodobano jako mścicieli usadowionych na specjalnych tronach, kierowanych przez słonie. Obok nich rozgrywały się wojowniczy walczący na słoniach bojownicy, następne konie; skraj szachownicy deparujący byt przez wojnę tęczowe baje na mdranach zaprzeczonych w konie. Pięknie upodobano piechotę. Poszczególne ruchy były ograniczone do mniejszej niż dziś ilości pól, a ich kolejność ustalano poprzez rzuty kością.

W VI w. n.e. szachy trafiły do Persji, stając się wkrótce ich amatorami; którym zarządził uprzedzenie pierwszych perskich innowacji; polegających na ustanowieniu berek w dwóch odpowiednich rzędach. Pojawiają się utwory literackie, w których szachy stały się tematem przewodnim przyjmujące status gry elitarniej.

Nawy rozdzielił historię szachów zapoczątkował muzułmanów, do których gra pod nazwą *szatranż* przenika dzięki Persom de VII-VIII w. n. e. Dotychczas wszystkie figury - czy to w hinduskiej czy perskiej wersji - projektowane były tak, aby oddać szczególny wygląd ludzi; zwrócić oraz taranujących im sferów. Koran - święta księga zabrania realistycznego przedstawiania wszelkich form ziemskiej rzeczywistości.



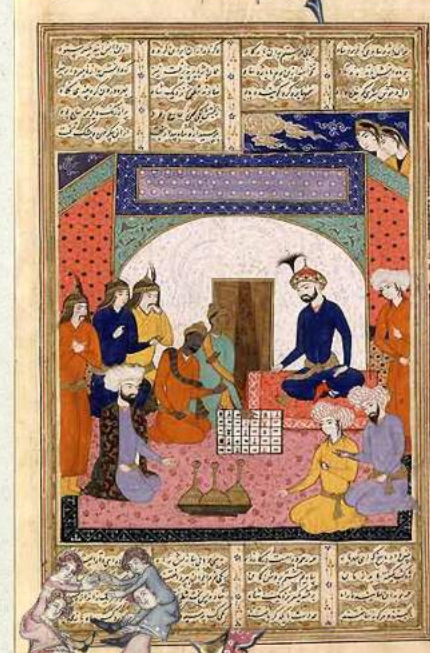
Etapy rozwoju gry

Aby świąt arabski, mógł rozumieć się w szachach, figury musiały przetrwać wygląd abstrakcyjny, a wartości znaczeniową ukierwio pod postacią geometrycznych symboli. Bardzo szybko podległo się elementar losom - rentar kostek - sterczącej drogą zmaganiem czysto intelektualnym, ceniącym w świecie arabskim.

W Europie szachy pojawiają się dzięki ekspansji muzułmańskiej, ale adaptacja tej gry następuje powoli. Pierwszy dowód jej znajomości w świecie chrześcijańskim pochodzi z roku 990 (przemot *Versus de Schachis*, z klasztoru Einsiedeln).

Teksty literackie XI i XII w., poświęcone szachom, są nieprecyzyjne, a często wręcz sprzeczne w kwestii stosowanych reguł. Gra odlepną się tu stopniowo dostarczając w niej przede wszystkim możliwości opisania sterczącej rzeczywistości. Europa łacińska uadala grze w szachy warę jakąś - uakreślona szachami zasady jakie panowały między idealnym społeczeństwem. Do terminologii szachowej uprzedza się pierwszy raz kobiet - kender.

Figury wojownicze na słoniach bojowych (cepli, sterczącego góla) zastępowano duchowymi. Z czasem grę, nie wyprawy przez wojnę europejskie mdran, a jego miejsce zajmuje wieża - istotny element średnio-wiecznego krajobrazu. Formy arabskie coraz bardziej ewoluują w kierunku przedstawień realistycznych choć same kształty pozostają w tradycji szachowej przez kilka stuleci.



Firdausi, Persja XI w.

Bauron des Bavliere, XIII w.



Gra kedlorów

W indyjskiej i muzułmańskiej wersji szachów, realizowały ze sobą czerni i białe, a także zieleń i żółć. Dla średniowiecznej Europy nie były to barwy przeciwności. W czasie kiedy

gra zaczęła wkraczać na Stary Kontynent, kolor nie należał do sfery zwycięstwa - jest zapadnięciem technicznym. Siła oddziaływująca na wyobraźnię cesarstwa posiadają biał i czerni. Taki kontrast będzie kłótni w szachach i początkach ich europejskiej kariery. *Święty jest ten, kto stosuje kolor (...), a nie wie czym jest malowidło* pisał Gregorz Wielki w komentarzu do Piesni nad Piesniami: Autorzy średniowieczni słowo „czerny” używają nie w odniesieniu do koloru, lecz do bogactwa, siły, prestiżu, piękna, kmi czy ognia. Kolor czarny utwierdzeniem jest w setce wczesnochrześcijańskiej z diabłem śmierci i grechem

Guillaume de Tyr, Histoire de la Guerre Sainte, France, XIV w.



Dopiero w XIII w. dostąpiła rehabilitacji stając się symbolem pokonywania i ustrzeżenia: Odtąd - do dziś - biał i czerni stały się dominującymi realizacjami przeciwności.

Na średniowiecznych figurach szachowych, czasami odwołując się do ich barwności. Częściej jednak nie nie wskazuje aby były różnokolorowe.

Musimy pamiętać że konieczność uporządkowania różnorodnych pól szachownic i stosowanych w grze przeprosin, to nasze współczesne przypuszczenie. Najstarsze szachownice i bierki - jeżeli nie były w pełni elitarnymi rozgrywkami nie były kolorowe. Grała na pokrojoną na 64 pól parzystych figurami, które rozpoznawane były przez kształt i albo różniły się jedynie formą zdobienia.

Etchets amoureux, XV w.



Šachy i děti



Alfonso X Kasyljski, 1283 r.



Firdausi, Persia XI w.



Sofonisha Augustovska, Partia szachów 1556 r.
Kolekcja miarstwa włoskiego renesansu, Muzeum Narodowe w Poznaniu



Carl Probst, 1902



Arthur Houghton, XIX w.



Henry Hoadley, XIX w.



Henri Matisse, 1911

W rzeczywistości średnio-wiecznej, to właśnie te dziecięcy przepytawani władcy wperca do formowania jego funkcji społecznej. Na pytanie jak gospodarować wolnym czasem, odpowiadamy takie aktywności: jak gry, które kształcą umysł, pamięć a także wytrzymałość.



Evgenia Petrovna Antikova 1980.



John Lavery, XIX w.



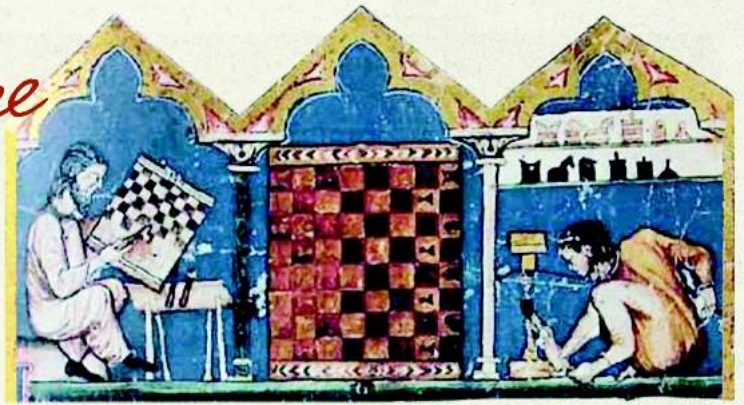
Zetlow, 2006



Johan Zoffany XVIII w.

W średnio-wieczu uczono rozgrywania problemat szachowych od 6 roku życia. Należały one do stałych zajęć chłopców, późniejszych wpercy oraz dziewcząt umiających sobie czas w zaciszu komnat dworskich. Gra w szachy stała się elementem kształcenia w kulturze dworskiej. Przynajmniej od przełomu XI i XII w. występuje w repertuarze stałych zajęć edukacyjnych adeptów wperstwa. W dziełach autorów łacińskich (np. De disciplina clericali Petrusa Alfonsiego z XI w.) uznawanych się za przekładach traktatów perskich i arabskich, szachy znajdują się wśród umiejętności: zalecanych, jako działania praktyczne dośk jazdy konnej, pływania, postęgowania się turkiem itp. Dla nas są to już wpisane formy rekreacji.

Szachy w Polsce średniowiecznej



Alfons X Kastylijski, 1283

Pierwszą piśmienną informację na temat znajomości szachów w Polsce, posiadamy dopiero z XIV w. Jan Długosz

wspomina tę grę przy okazji omawiania wypadków z 1333 roku. (herb Roch - na czerwonym polu wieża szachowa: *Był zaś Klemens ródem Polak, herbem Pierzchoła co na za godło marszałka szachowego, inaczej rocha*). Poza tym wspomnienie szachów spotykamy u Janke z Czarnkowa (XIV w.), król Kazimierz Wielki poświęcił grę fragment nadanego ustanowienia. Władca poświęcił grę uprawiane dla rynek. Szachy zaliczył do gier intelektualnych i przepisał na ich rozgrywanie. Wieków miłośnikiem szachów był Władysław Jagello, a także Kazimierz Jagiellończyk i Zygmunt Stary.

Dzięki badaniom archeologicznym wiemy, że szachy na naszych ziemiach znane były znacznie wcześniej niż wskazywać mogłoby źródła pisane. Najcenniejszym znaleziskiem jest prawie pełen komplet figur szachowych wykonanych w stylu arabskim, adamskich w 1962 roku, na Wzgórzu św. Jakuba w Sandomierzu. Dwa niedużych rozmianów restawacji, wykonane z poroża jelenia, znajdowały się w malutkiej półziemiankowej chacie i są prawdopodobnie zagadką dla naukowców. Wszak chęć brygimy władzę szachy najszybciej jako domus elit. Cechy stylizowane

stylizacji sandomierskie bierki, jako wykonane wg wzorców stosowanych w XII w. w Europie Zachodniej i sugerują ich podobny charakter. Sandomierz znajdował się w tym czasie na bardzo ważnym szlaku handlowym prowadzącym z zachodu Europy na teren Rusi Kijowskiej. Figury nie były bariery, a dwa restawacji różniły się między sobą jedynie głębią wykonanego zdobienia. Szczegółowe badania śladów zwycięża poszczególnych bierki, wykazały, że osoby, które wykonały te figury, znały dobrze jej reguły. Najstarsze figury z terenu Polski odnaleziono we Wrocławiu. Późniejsze bierki pochodzą z XI, XII i XIII w. Pięć dekad znane są również z Kruszwicy, gdzie najprawdopodobniej przetrwały restawacji przez Rusinów. Podczas prac archeologicznych natrafiono na średniowieczne bierki szachowe w: Iwanowicach (koniec XIII w.); Gwizdów (XIII-XIV w.); Krakowie (XIII w.); Warszawie (XII-XIII w.); Między (XII/XIII w.); Łodzi nad Wartą (XII w.); Gdańsku (XII-XIII w.); Elblągu (XIV w.)

uważano na średniowieczne bierki szachowe w: Iwanowicach (koniec XIII w.); Gwizdów (XIII-XIV w.); Krakowie (XIII w.); Warszawie (XII-XIII w.); Między (XII/XIII w.); Łodzi nad Wartą (XII w.); Gdańsku (XII-XIII w.); Elblągu (XIV w.)



Elbing



Symbolika sakralna szachów



Albert Pictor, Szwajcja, Taabry XV w.

Sobana pałac, I. Bergman, 1956 r.

Szachy w swoim założeniu miały charakter mistyczny, dostrzegany istotnie dla kultury hinduskiej treści. Sama szachownica, a szczególnie liczebność - 64 jest ściśle związana z symboliką systemu ósemkowego - charakterystycznego dla terenów aryjskich. Kwadrat o boku składającym się z osmiu pól to wyobrażenie parzystej ziemi; na której króluje osiem kierunków świata (cztery główne i tyle samo pośrednich), osiem broni upuszczających światły i osiem flaków podtrzymujących niebo.

Sakralne umocnienie rytmu szachy na terenie Europy Łacińskiej. Walka dobra ze złem rozgrywana na szachownicy, to motyw pojawiający się w średniowieczu. Diabeł grający czarowni białkami i Bóg dysponujący białymi; pojawiając się będzie w literaturze i setki innych epok. Dopóki w imieniu ludzi partię z szatanem rozgrywa Adam,

walka jest przegrana dla człowieka. W momencie

uprowadzenia na szachownicę Syna Boga w roli króla i Matki Boskiej, jako królowej, los ludzi zostaje uratowany. Podobny motyw parstaje dzięki patrzącej szachów - Sr. Teresie z Avila. Jej zwycięstwo jest porażką modlitwy do gry.

Rozmowa z Bogiem mistyczna rozmowa jako intelektualna

walka ze Szatanem, a jej wartość zależy od tego jak uprawniony graczem staje się człowiek.

Stąd też uprzedzi się słynna alegoria uświęconej wojny prowadzonej przez człowieka ze szatanem. Średniowieczne karmienie posiada także refleksja o podobieństwie partii szachów i ludzkiego życia, w którym wszystkie znaczenia kalce szatanem dla biednych jak i bogatych - dla figur i pionków - w jednym worku.



Friedrich Moritz August Retzsch, XIX w.



Smilek, mnijsze król, Albrecht, XV w.

Patrze na mnogość wariantów rozgrywek średniowiecznych, nie sposób przez się urodzić, stopniowo, że poszukiwani coraz to nowych symbolicznych bazujących na niej.

Szachy astronomiczne.

średniowieczny do opisu kosmosu

znalazi swój odpowiednik w Starożytności, Królowa stała się Wenus, Biskup (gwiezda) to Jowisz, Rycerz musiał w tej wersji być Mars, a Włóżka Królową. Pechura zaś utożsamiano z Saturnem.

Szachy religijne tzw. Wielkie szachy. Wariant, w którym rozszerzono zakres pól, jakie ilość figur, dodając znaczenia zwierząt orientalnych, up takich jak zisrafa.

Caturanga (gra w czterech kapsach), pierwotna indyjska wersja dla czterech graczy.

Gre w szachy początkowo uprawiano stosując kości. (up. jeżeli graczowi wypadło jedno oczko, musiał zrobić ruch kiedem bez względu na to jakie inne posunięcia byłyby w danej sytuacji najlepsze). W średniowiecznej Europie ten wariant był często

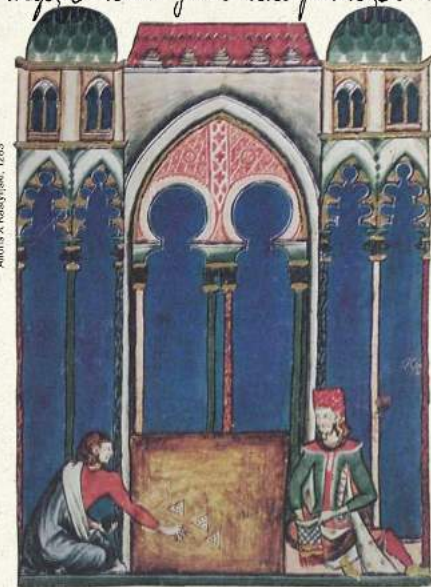
stosowany jako natrąkujący gry, wzbudzając jednak protesty. Zaczęły tu wchodzić z pogodniejszych kości - figury nie były ślepo posunięte, a na grę swój wpływ miały wyświadczyć.

Zupełnie szachy to również panowały średniowieczny. Przez długi czas utrzymuje się przekonanie, że figury mają dusze - zginęły na szachownicy za sprawą materii, z którego zostały wykonane: kości słoniowej, kłów morskich, poroża jelenia, czy chłoby drewna. Niekiedy władcy (up. Karol Śmiały, Fryderyk II Pruski), rozgrywali symboliczne partie, w których w roli figur występowały żywi ludzie, a motyw ten szybko przenikał do literatury.

W arabskich rękopisach znajdujemy ślady posunięcia się szachownicę jako rodzajem liczydła pomocniczego przy kalkulacjach (pozycje pól szeregami liczb według postępu arytmetycznego, a niekiedy geometrycznego).

szachownicy, jakie stosowano par sześciu i ze gra fascynowała ówczesnego człowieka do tego parali; doznał estetycznych i

Symbolika szachów w kręgu starożytności (Pseudo-Owidiusz, De vetula, XIII w.). Król



Kości do gry używane w szachach



Szachy astronomiczne



Caturanga



Wielkie szachy

W
A
R
I
A
N
T
Y



Grze u uczymy nas szachy?

Alfonso X, Kastylijski, 1289 r.



Badanie gry daje możliwość śledzenia zmian ludzkich temperamentów. Gracze dwunastowieczny byli sanguityczni, co udowodniają liczne teksty literackie. Gra skłonyć się mogła nawet śmierci! Pod koniec średniowiecza postępuje modyfikacja i przynajmniej zmienia się, a graz renesansu i epoki nowożytnej, jest flegmatykiem. To bardzo istotna informacja o zmianach temperamentu ludzi i podejścia do rozgrywek. Szachy, poprzez bogatą ikonografię dostarczają wielu cennych danych dotyczących życia społecznego i stosunku człowieka do stacjonarnej rzeczywistości.



Główny Kasper, paradyż: szachy uczymy se mure rannego wojownika. Są one barwnym elementem wyposażenia, którym życie organizuje waleki umiejętności:

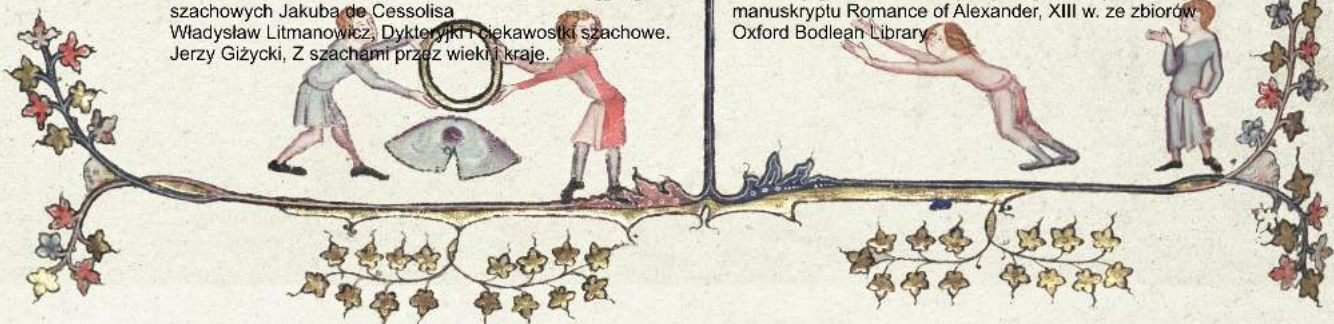


organizowania i przegrupowania, nakreślania wzorów zachowań, w których poszukuje się sposobów najekstremniejszego rozstrzygnięcia konfliktów. Były one codziennością średniowiecznych młodych uczących się gry w szachy już w wieku 6-7 lat. Wojownicy potrzebowali dokładnie tych samych cech na polu walki, co współcześnie dzieci już w wieku starszym czują w porównaniu swoich czasów. Poprzez zmiany jakim podlegają, stały się szachy cennym źródłem historycznym i archeologicznym dające możliwość śledzenia wielu istotnych aspektów dawnej rzeczywistości. Dzięki przekazom pisarskim oraz rzeźbiarskim figurami, gra w szachy dostarcza licznych informacji, nie tylko o kulturze materialnej, ale również o możliwościach intelektualnych i życiu duchowym tych odległych czasów.

Polecana literatura:
Murray, A History of Chess
Michel Pastoureau, Średniowieczna gra symboli.
Robert Bubczyk, Gry na szachownicy, w kulturze dworskiej i rycerskiej, średniowiecznej Anglii na tle europejskim.
Alicja Karłowska-Kamzowa, Społeczeństwo średniowieczne na szachownicy życia.
Tomasz Jurek, Edward Skibiński: Tłumaczenie Księgi figur szachowych Jakuba de Cessolisa
Władysław Litmanowicz, Dyktoryjki i ciekawostki szachowe.
Jerzy Giżycki, Z szachami przez wieki i kraje.

Prezentowane figury szachowe oraz ikonografia pochodzą z: British Museum; Bibliotegue Nationale Paris; Oxford Bodlean Library; Library of Escorial; Metropolitan Museum; Muzeum Archeologicznego w Poznaniu; Muzeum Narodowego w Poznaniu; Muzeum Regionalnego w Sandomierzu; Muzeum Historycznego w Elblągu

Elementy graficzne towarzyszące wystawie pochodzą z manuskryptu Romance of Alexander, XIII w. ze zbiorów Oxford Bodlean Library





Salerno, XI w.



Stymule sredniowieczne figur

Najszerszej w realiach szachowych odnajdujemy się Skandynawowie, głównie za sprawą dwiego pokolenia jakiegoś króla (w której figura króla broniąca jest przed atakiem go wrogiem) i arabskiej postaci szachów. W mitologii skandynawskiej gry są nierozdzielnie związane ze światem tamtejszych bóstw, stanowiąc też istotny element codzienności wojowników, taranując im nawet po śmierci. Figury szachowe jako zbrozowanie społeczeństwa najlepiej zbrozowane są w kompletach pochodzących z połowy XII w. odwołujących się do szkockiej wyprawy Leiris pod koniec XIX w. Berki wykonane z kości i kości wielompieli



Salerno, XI w.

najprawdopodobniej w norweskiej pracowni w Trondheim

Odnależć można wśród nich: króla, królową, po raz pierwszy zastosowano w miejscu siana - biskupa, męzca konnego oraz berserków, irkijskich męczy przesyłanych ukazywanych w tronie bitewnym. Część z nich posiada ślady czerwonego barwnika.

Wiele piórek, drogich kompletów szachowych, danawano w aktach testamentowych różnym fakturam, w zamian za modlitwę zakonników. Wykonane z kamienia górskiego szachy, sfilarowane w poł. XI w. do skarbcza klasztoru św. Idziego w Nîmes.

Kanda Wielki, według legendy, był właścicielem wielu bardzo ekskluzywnych kompletów szachowych. Niestety w rzeczywistości nie miał on nigdy okazji zapoznać się z tą grą (urządził się zbyt wcześnie), a tradycja przepisywania mu szachowych zamiarów pochodzi z tekstów literackich końca XI do XIII w. kiedy to szachy należały do stałego repertuaru umiejętności królewskich. Najstojniejszymi są masywne figury wykonane z kości słoniowej i przechowywane w fakturze Saint-Devis. Wyprodukowane je na półwyspie Italii, w pracowni Salerno.



Szkoja, XII w.

Szachy stawały się częstym darem składanym władcom

Jak pisał musiał być niektóre zestawy szachowe sfilarowane w takim charakterze, możemy sobie wyobrazić na podstawie przekazów pisanych. Ludwik IX

Święty (jako dowód potężniejszy niż grę) otrzymał od przyjaciół syryjskich ismailitów zwanego Starcem z Gior, kilka kompletów szachowych z kamienia górskiego, burzetyku i złota.



Samarkanda, VII/VIII w.



Hennepur, VIII-IX w.



Dwa szachowe świątyni

Sredniowieczna Europa Łacińska w szachach utrwaliła realia świeckie. Europa Wschodnia natomiast, do której gra przenikała przez rejony chazarские, przeżyła grę nie modyfikując zasad, terminologii oraz abstrakcyjności figur. Dzięki temu na Rusi szachy zachowały charakter orientalny przede wszystkim w warstwie ideologicznej - zmiany kształtów figur na realistyczne przedstawienia, rozpoczęły się tak samo jak na zachodzie. Doskonale ten problem obrazuje terminologia szachowa stosowana do dnia dzisiejszego, a będąca odbiciem średniowiecznego etapu rozprzestrzeniania się tej gry w Europie. Na wschodnich rejonach kontynentu szachy wciąż obrazują wojnę i jej realia. Dlatego też nie ma w nich miejsca dla kobiety i duchownego. Podobnie jak w szachach orientalnych wciąż na szachownicy stoi fierz czyli hetman, dowódca wojskowy a nie dama-kendara, oraz siał - nie biskup.

Terminologia używana do określenia figur szachowych

Europa Łacińska	Europa Wschodnia
Król	Król
Dama, Królowa	Hetman
Goniec, Biskup	Stoń
Rycerz, Skoczek	Koń
Wieża	Lódź
Pionek = Przedstawiciele rzemiosł i średniowiecznego świata pracy	Plechur

Różnica terenów Polski, będących na granicy przenikania się tych dwóch szachowych świątyni jest bardzo istotna. Tu krzyżowały się dwa nurty rozumienia gry, a przede wszystkim symboliki - aspektu i kultury średniowiecza dużo różniejszego niż same rozgrywki i ich problematyka. Ścieranie się dwóch terminologii najlepiej obrazuje poemat Szachy Jana Kochanowskiego. Choć dzieło tworzone było w renesansie znajdujemy w nim doskonałe odbicie średniowiecznych reguł i wymieszanie znaczeń poszczególnych figur. Autor o tej samej bierze raz mówi jako o hetmanie: *Jeden z nich w jasnej, drugi w czarnej zbroi; Ten wprawy, przy kim dobry hetman stoł, aby zaraz potem objasnić go jako kendara; Król z Paris bierze w pośredku dwie pol; On różny bawę, a ta swój wód.*

